

BOLETÍN DIARIO OCEANOGRÁFICO

Año 11, N°96

Sábado 06 de abril, 2024

DIAGNÓSTICO

Condiciones cálidas con un ligero incremento en su cobertura, continuaron predominando frente a la costa centro y sur, alcanzando anomalías de hasta +2,9 °C (Paramonga), +3,4 °C (Pucusana) y +4,1 °C (Chala).

En el sector ecuatorial continuó el predominio de condiciones térmicas entre neutras y positivas de +1 °C, con excepción del sector al este de los 100°W, donde prevalecieron condiciones frías con anomalías de hasta -2,9 °C a ~120 mn del Golfo de Guayaquil (Ecuador).

En las 60 mn adyacentes al litoral peruano, la temperatura superficial del mar (TSM) varió entre 27,9 °C (Aguas Verdes) y 17,8 °C (Bahía de la Independencia). Las aguas entre 21 y 25 °C continuaron proyectadas desde la costa norte del Perú hacia el sector ecuatorial, caracterizando el área de enfriamiento anómalo con un valor máximo de -2,6 °C a ~65 mn de Caleta Cruz. El calentamiento anómalo se incrementó levemente frente a la costa centro y sur y presentó valores máximos frente a Paramonga (+2,9 °C), Pucusana (+3,4 °C) y Chala (+4,1 °C).

En el litoral peruano, las estaciones costeras del IMARPE exhibieron valores entre 17,5 °C (Paita) y 27,8 °C (Tumbes). Las estaciones entre Chicama y Callao continuaron presentando condiciones dentro del rango neutro ($\pm 0,5$ °C).

I. CONDICIONES DE MACROESCALA

Anomalía de la Temperatura Superficial del Mar (°C)
05 de abril 2024

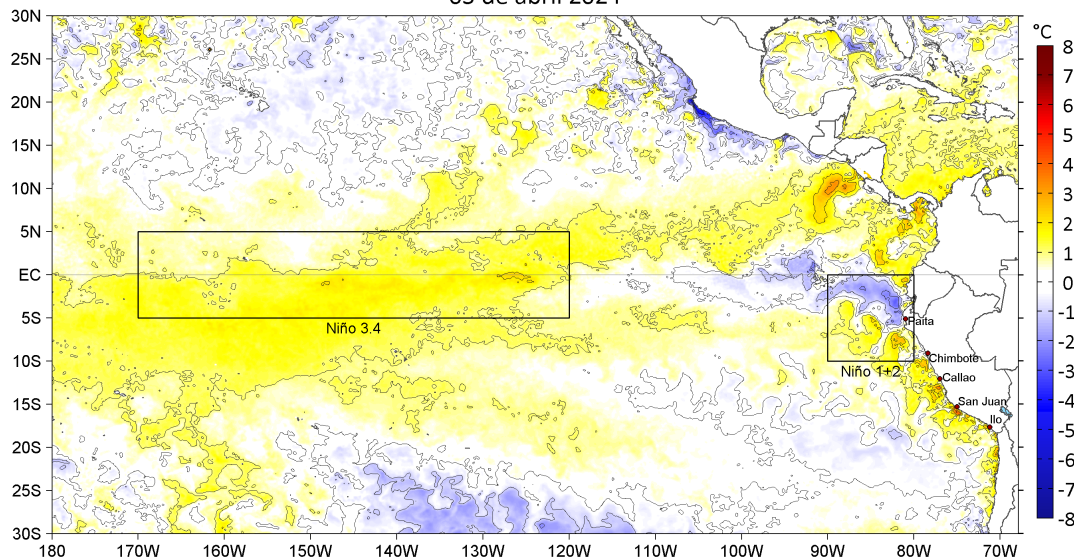


Figura 1. Anomalías de la temperatura superficial del mar (°C) en el océano Pacífico tropical. Las regiones Niño 3.4 (5°N-5°S, 170°W-120°W) y Niño 1+2 (0°-10°S, 90°W-80°W) están delimitadas con una línea de color negro. Las anomalías se estimaron de acuerdo a la climatología para el periodo 1991-2020. Los datos provienen de OSTIA-UKMO-L4-GLOB-v2.0 (UK Met Office, 2012; Donlon et al, 2012) disponibles en <https://podaac.jpl.nasa.gov/dataset/OSTIA-UKMO-L4-GLOB-v2.0>.

II. CONDICIONES REGIONALES Y DE MESOESCALA

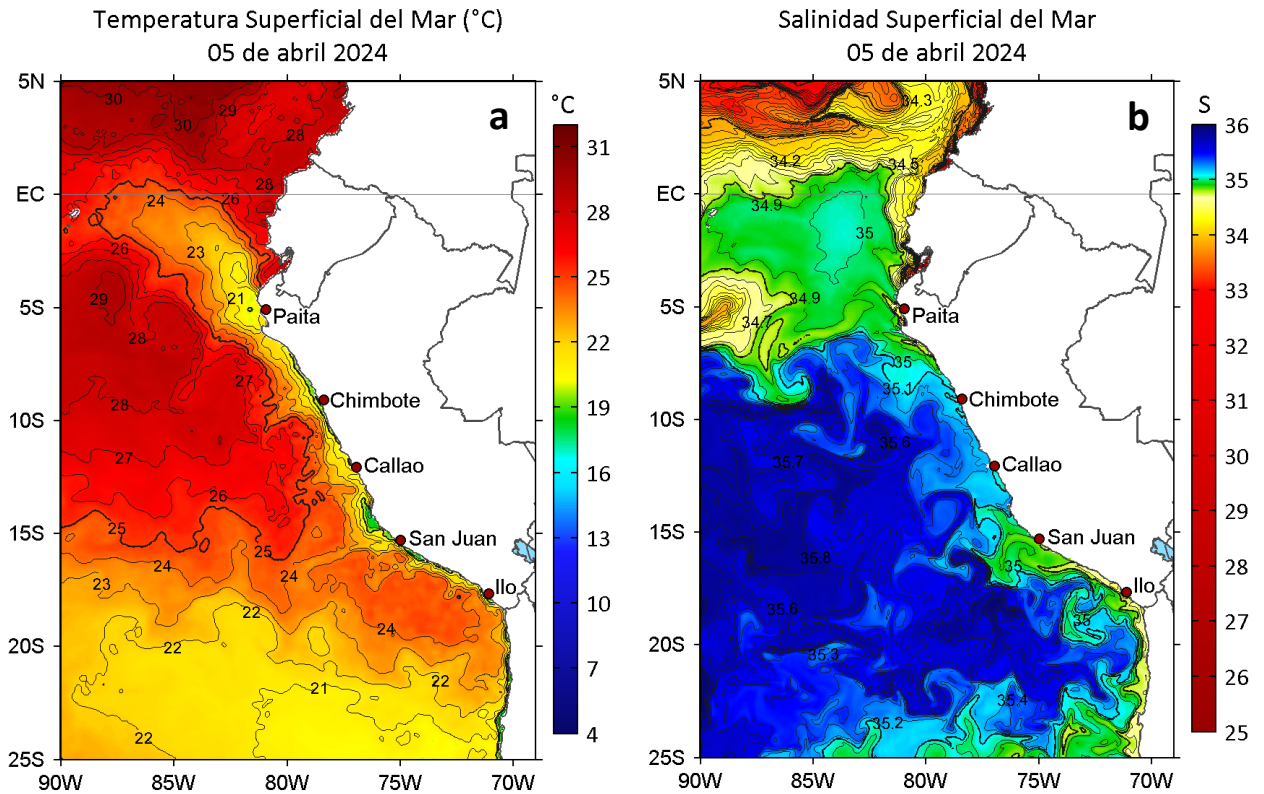


Figura 2. a) Temperatura superficial del mar (°C) y b) Salinidad superficial del mar para el 05 de abril de 2024. Datos: OSTIA-UKMO-L4-GLOB-v2.0 (UK Met Office, 2012; Donlon et al, 2012) y del GLOBAL_ANALYSISFORECAST_PHY_001_024 (Lellouche, J. M. et al, 2013), respectivamente.

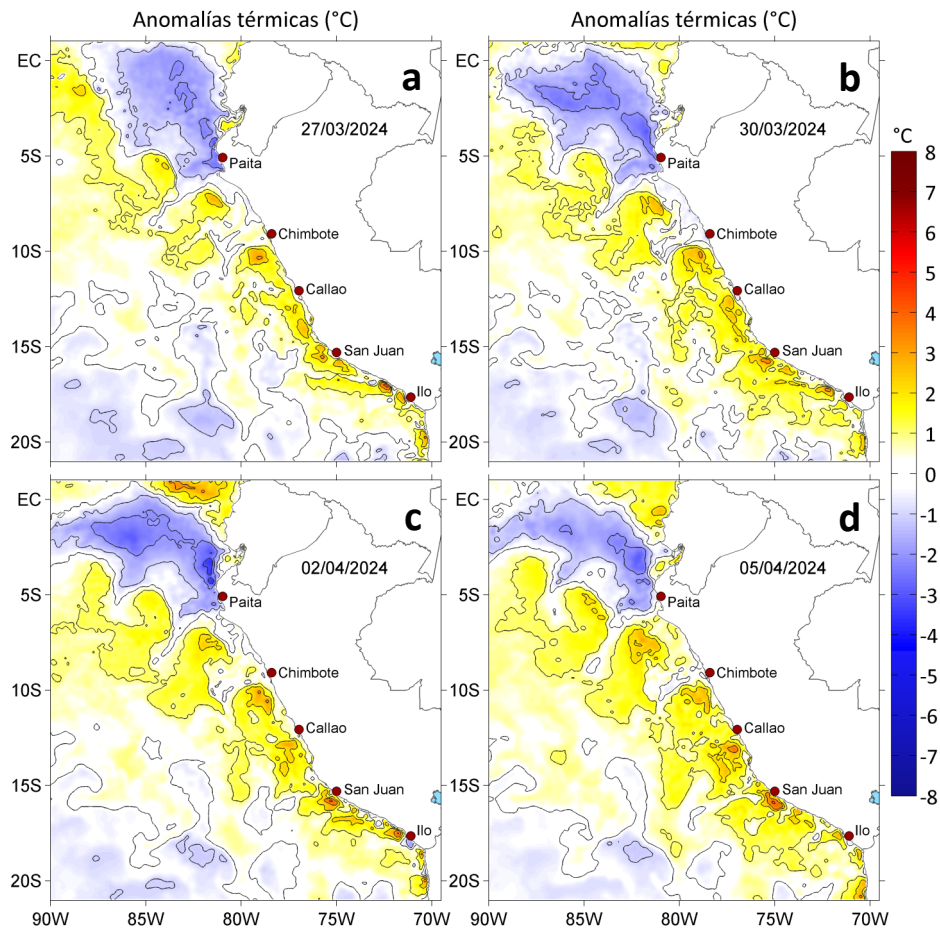


Figura 3. Anomalías de la temperatura superficial del mar (°C) para el a) 27 y b) 30 de marzo, así como para el c) 02 y d) 05 de abril de 2024. Las anomalías se calcularon respecto de la climatología para el periodo 1991-2020. Datos: OSTIA-UKMO-L4-GLOB-v2.0 (UK Met Office, 2012; Donlon et al, 2012).

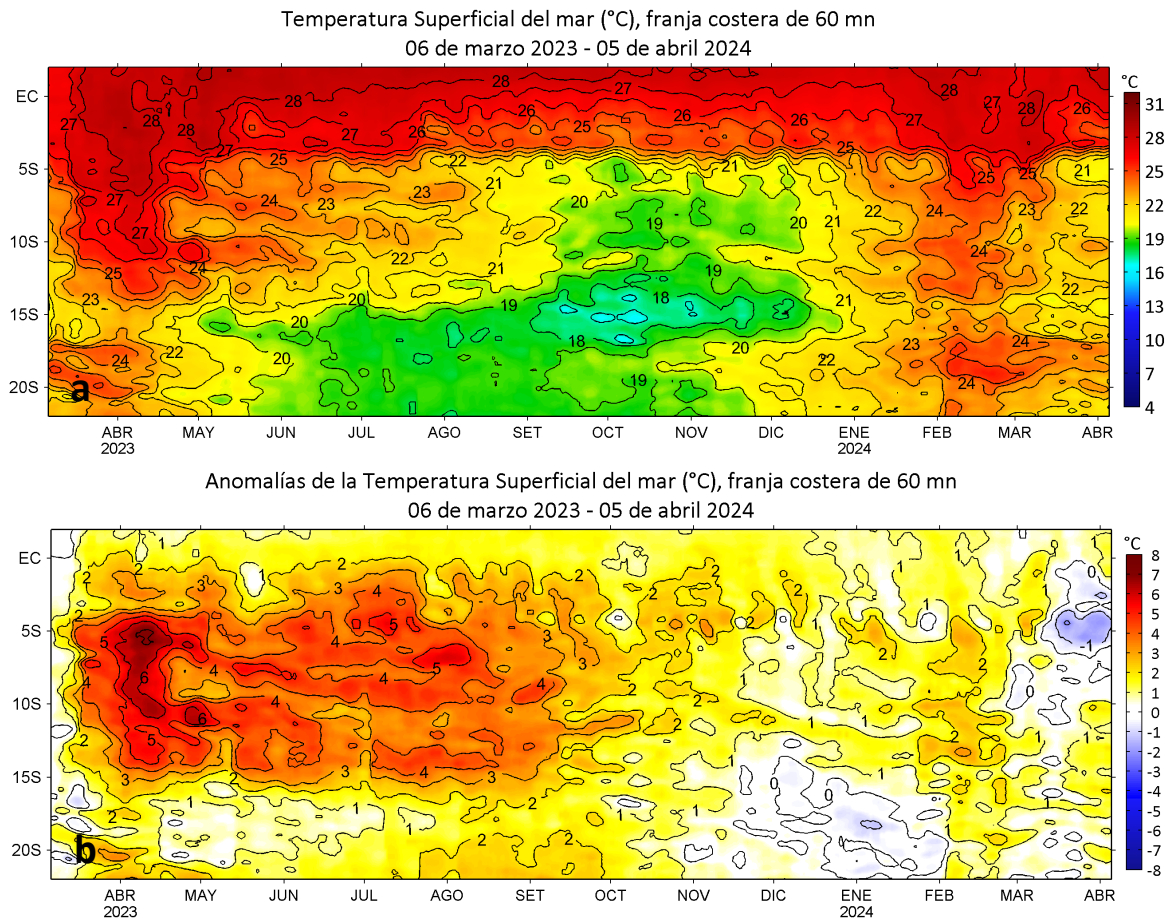
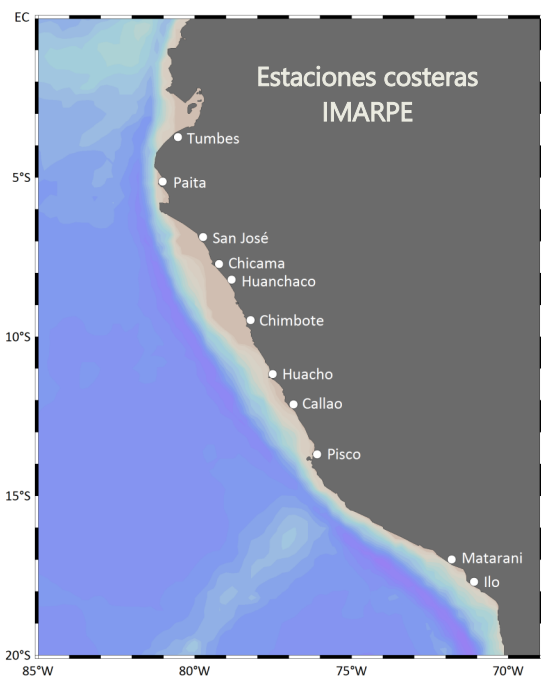


Figura 4. Variación promedio diaria de a) temperatura superficial del mar (°C) y b) anomalías térmicas (°C) para una franja de 60 mn adyacente al litoral peruano para los últimos trece meses. Datos: OSTIA-UKMO-L4-GLOB-v2.0 (UK Met. Office, 2012; Donlon et al, 2012) disponible en <https://podaac.jpl.nasa.gov/dataset/OSTIA-UKMO-L4-GLOB-v2.0>. Las anomalías se calcularon con respecto al periodo 1991-2020.

III. CONDICIONES DE MICROESCALA

Tabla 1. Promedio diario de la temperatura superficial del mar (TSM, °C) y sus anomalías (°C) en las estaciones costeras del IMARPE para el 05 de abril de 2024.

| Estación costera | Ubicación | T, °C | ΔT , °C |
|------------------|-----------------|-------|-----------------|
| Tumbes | 3,64°S 80,61°W | 27,8 | 0,0 |
| Paita | 5,08°S 81,12°W | 17,5 | -4,3 |
| San José | 6,77°S 79,97°W | 20,5 | -1,2 |
| Chicama | 7,69°S 79,44°W | 18,6 | -0,1 |
| Huanchaco | 8,08°S 79,12°W | 18,7 | |
| Chimbote | 9,46°S 78,38°W | 21,3 | -0,5 |
| Huacho | 11,12°S 77,62°W | 17,9 | 0,0 |
| Callao | 12,07°S 77,16°W | 17,6 | +0,1 |
| Pisco | 13,71°S 76,22°W | 25,0 | +2,1 |
| Matarani | 17,02°S 72,11°W | 17,9 | |
| Ilo | 17,64°S 71,35°W | 17,8 | +1,0 |



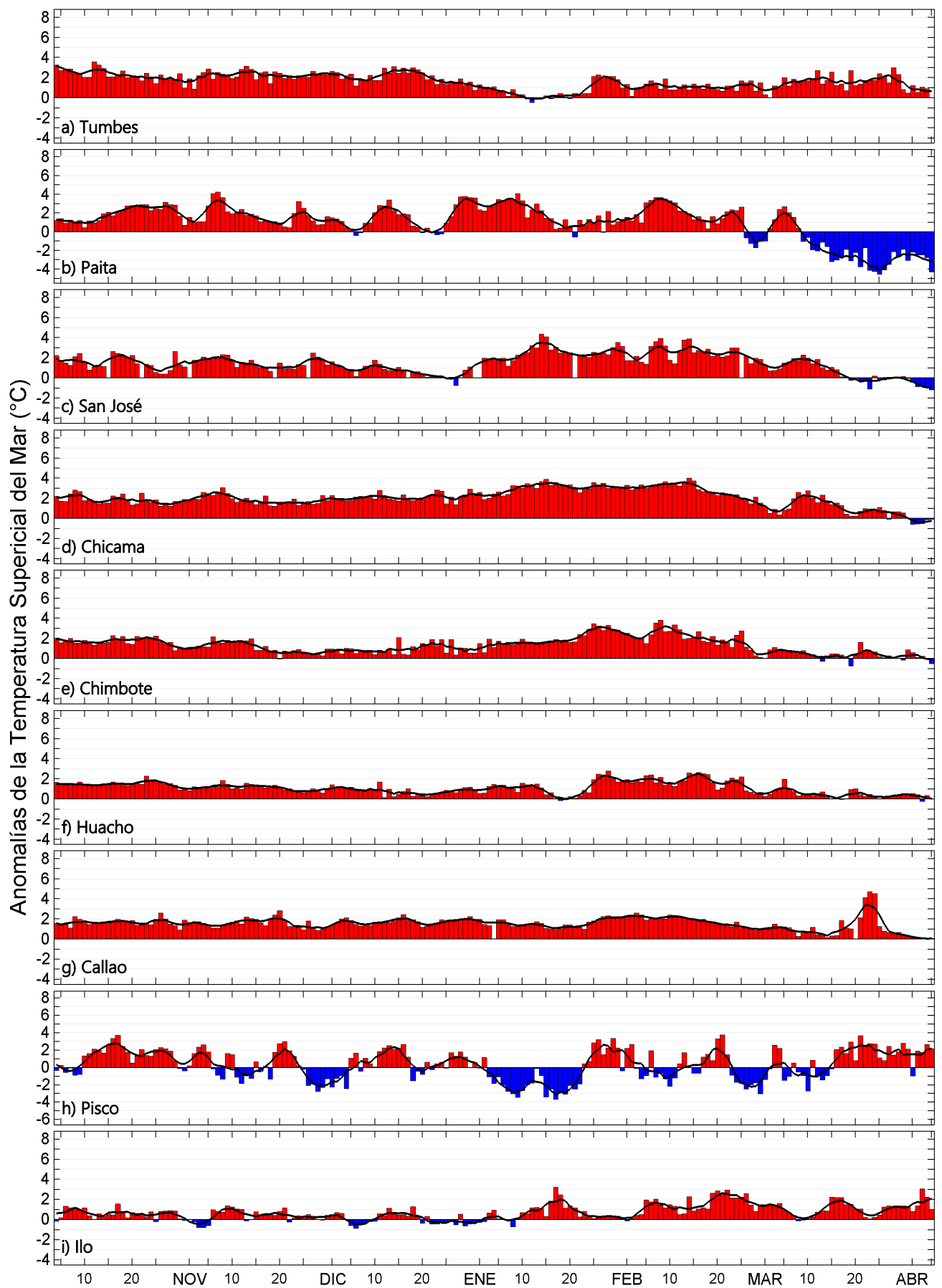


Figura 5. Variación del promedio diario de las anomalías de la temperatura superficial del mar (TSM, °C) en las estaciones costeras que administra el IMARPE en el litoral peruano durante el último semestre: a) Tumbes, b) Paita, c) San José, d) Chicama, e) Chimbote, f) Huacho, g) Callao, h) Pisco e i) Ilo. Las anomalías se calcularon respecto del promedio climatológico pentadal (5 días) para el período que se indica en la Tabla 1. La serie de color negro es la media móvil de 5 días. Datos: LHFMD/DGIOCC y sedes descentralizadas del IMARPE en el litoral.

RECONOCIMIENTOS

The Group for High Resolution Sea Surface Temperature (GHR SST) Multi-scale Ultra-high Resolution (MUR) Level 4 OSTIA Global Foundation Sea Surface Temperature Analysis (GDS version 2). Ver. 2.0 data were obtained from the NASA EOSDIS Physical Oceanography Distributed Active Archive Center (PO.DAAC) at the Jet Propulsion Laboratory, Pasadena, CA (<http://dx.doi.org/10.5067/GHGMR-4FJ01>).

The products from the MERCATOR OCEAN system distributed through the Marine Copernicus Service (<http://www.marine.copernicus.eu>).

Este boletín es un producto del Programa Presupuesto Por Resultados - PPR 068 El Niño "Reducción de Vulnerabilidad y Atención de Emergencias por Desastres" y su producto "Entidades Informadas en forma permanente y con pronósticos frente al Fenómeno El Niño".

REFERENCIAS

Donlon, C. J., M. Martin, J. Stark, J. Roberts-Jones, E. Fiedler, W. Wimmer, 2012: The Operational Sea Surface Temperature and Sea Ice Analysis (OSTIA) system. *Remote Sen. Env.*, 116, 140-158.

Lellouche, J.-M., Le Galloudec, O., Drévilion, M., Régnier, C., Greiner, E., Garric, G., Ferry, N., Desportes, C., Testut, C.-E., Bricaud, C., Bourdallé-Badie, R., Tranchant, B., Benkiran, M., Drillet, Y., Daudin, A., and De Nicola, C.: Evaluation of global monitoring and forecasting systems at Mercator Océan, *Ocean Sci.*, 9, 57-81, 2013.

UK Met Office. 2012. GHR SST Level 4 OSTIA Global Foundation Sea Surface Temperature Analysis (GDS version 2). Ver. 2.0. PO.DAAC, CA, USA. Dataset accessed [YYYY-MM-DD] at <http://dx.doi.org/10.5067/GHOST-4FK02>.

El Boletín Diario Oceanográfico (BDO) presenta la evolución de variables esenciales del océano como la temperatura y salinidad del agua de mar a una frecuencia diaria. Esta información permite conocer las variaciones de estos parámetros en el mar peruano en un contexto local, regional y de macroescala. Para este fin se emplea información de productos satelitales disponibles así como mediciones de la temperatura del mar en las estaciones costeras que administra el Instituto del Mar del Perú (IMARPE) en las localidades de Tumbes, Paita, San José, Chicama, Huanchaco, Chimbote, Huacho, Callao, Pisco, Matarani e Ilo. Esta información y los datos locales son de libre acceso en el Servicio de Información Oceanográfica del Fenómeno El Niño (SIOFEN, http://www.imarpe.gob.pe/imarpe/index2.php?id_seccion=I01780302000000000000).

El BDO es una iniciativa del Programa Presupuesto Por Resultados - PPR 068 El Niño "Reducción de Vulnerabilidad y Atención de Emergencias por Desastres" y su producto "Entidades Informadas en forma permanente y con pronósticos frente al Fenómeno El Niño". El boletín espera informar de forma oportuna y permanente sobre el estado del océano a diferentes grupos de interés y sociedad en general, contribuir a mejorar el conocimiento del mar peruano así como coadyuvar a la gestión del riesgo de desastres naturales del Estado Peruano.

Servicio de Información Oceanográfica del Fenómeno El Niño/SIOFEN
Laboratorio de Hidrofísica Marina/LHFM/AFIOF
Dirección General de Investigaciones en Oceanografía y Cambio Climático/DGIOCC
Instituto del Mar del Perú



El contenido del Boletín se puede reproducir citándolo así:
Boletín Diario Oceanográfico [online]. Callao, Instituto del Mar del Perú.
Año 11, N° 96, 06 de abril 2024.
<https://www.gob.pe/institucion/imarpe/informes-publicaciones/?filter%5Bterms%5D=BDO&filter%5Btype%5D=2&sheet=>

Foto en la portada: © M. Sarmiento/IMARPE.

Suscripciones: Complete [este formulario](#).

KV/LP

Consultas:

Servicio de Información Oceanográfica del Fenómeno El Niño, SIOFEN
Laboratorio de Hidrofísica Marina/AFIOF
Dirección General de Investigaciones en Oceanografía Física y Cambio Climático, Instituto del Mar del Perú
Esquina Gamarra y General Valle S/N, Chucuito, Callao - Perú.
Correo electrónico: siofen@imarpe.gob.pe.
Teléfono: (51 1) 208 8650 (Extensión 824).