

BOLETÍN DIARIO OCEANOGRÁFICO

Año 10, N°319

Jueves 16 de noviembre, 2023

DIAGNÓSTICO

Las aguas ecuatoriales continuaron replegándose frente a Paita por la intensificación de los vientos alisios. El calentamiento del mar continuó disminuyendo de Callao al sur.

En la banda ecuatorial (5°N-5°S; 180°-costa Sudamericana) y en la región Niño 3.4, la anomalía térmica fue +3,8 °C y se localizó a los 120°W. En la región Niño 1+2, la mayor anomalía (+3,5 °C) se presentó en los 89°W.

La temperatura superficial del mar (TSM) en la franja de 60 mn adyacente al litoral peruano varió entre 26,2 °C (Caleta Cruz) y 15,5 °C (Bahía San Fernando). La costa central continuó presentando valores de TSM relativamente bajos frente a Casma (16,5 °C) y Chicama (17,6 °C). Las aguas ecuatoriales superficiales (AES) continuaron presentes hasta los 6°S en el sector oceánico, pero continuaron replegándose hacia el oeste frente a Paita, por acción de los vientos alisios. De Callao al norte persisten anomalías entre +1 °C y +2 °C, con anomalías puntuales de hasta +3 °C frente a Caleta Cruz y Punta Pariñas. La TSM presentó valores dentro del rango climatológico frente a Lobitos, Casma y Puerto Caballas.

En las estaciones costeras del IMARPE, la TSM registró valores entre 16,5 °C (Matarani) y 27,7 °C (Tumbes), con una máxima anomalía en Callao (+1,9 °C).

I. CONDICIONES DE MACROESCALA

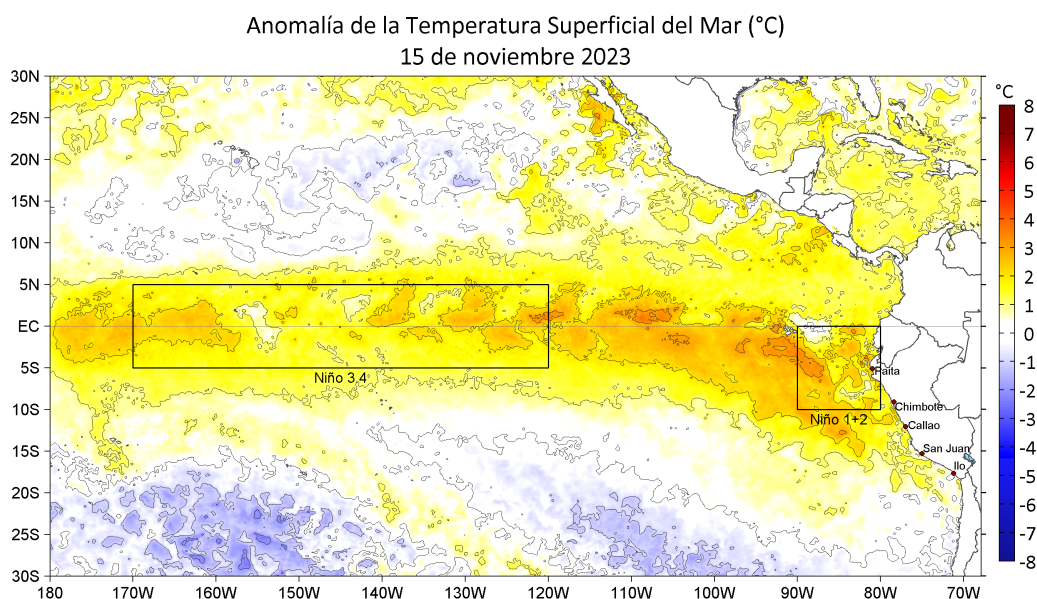


Figura 1. Anomalías de la temperatura superficial del mar (°C) en el océano Pacífico tropical. Las regiones Niño 3.4 (5°N-5°S, 170°W-120°W) y Niño 1+2 (0°-10°S, 90°W-80°W) están delimitadas con una línea de color negro. Las anomalías se estimaron de acuerdo a la climatología para el periodo 1991-2020. Los datos provienen de OSTIA-UKMO-L4-GLOB-v2.0 (UK Met Office, 2012; Donlon et al, 2012) disponibles en <https://podaac.jpl.nasa.gov/dataset/OSTIA-UKMO-L4-GLOB-v2.0>.

II. CONDICIONES REGIONALES Y DE MESOESCALA

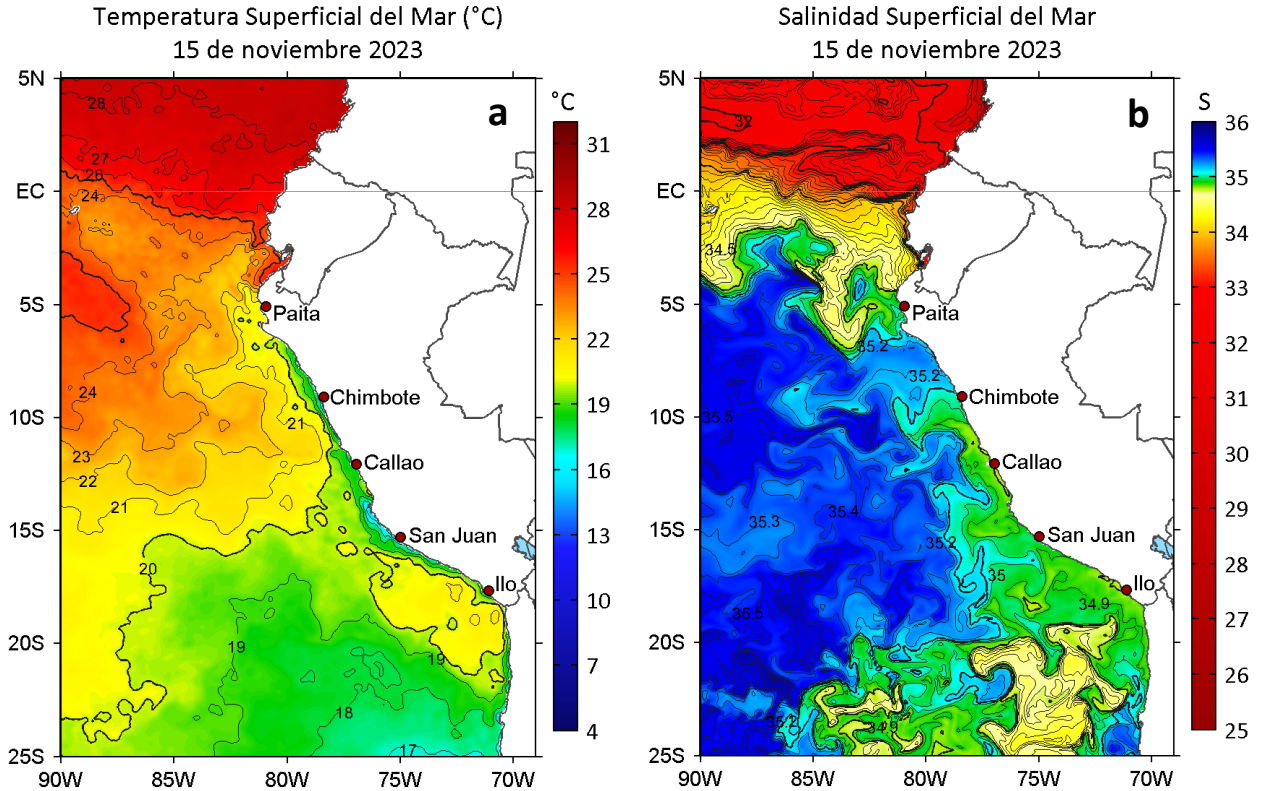


Figura 2. a) Temperatura superficial del mar ($^{\circ}\text{C}$) y b) Salinidad superficial del mar para el 15 de noviembre de 2023. Datos: OSTIA-UKMO-L4-GLOB-v2.0 (UK Met Office, 2012; Donlon et al, 2012) y del GLOBAL_ANALYSISFORECAST_PHY_001_024 (Lellouche, J. M. et al, 2013), respectivamente.

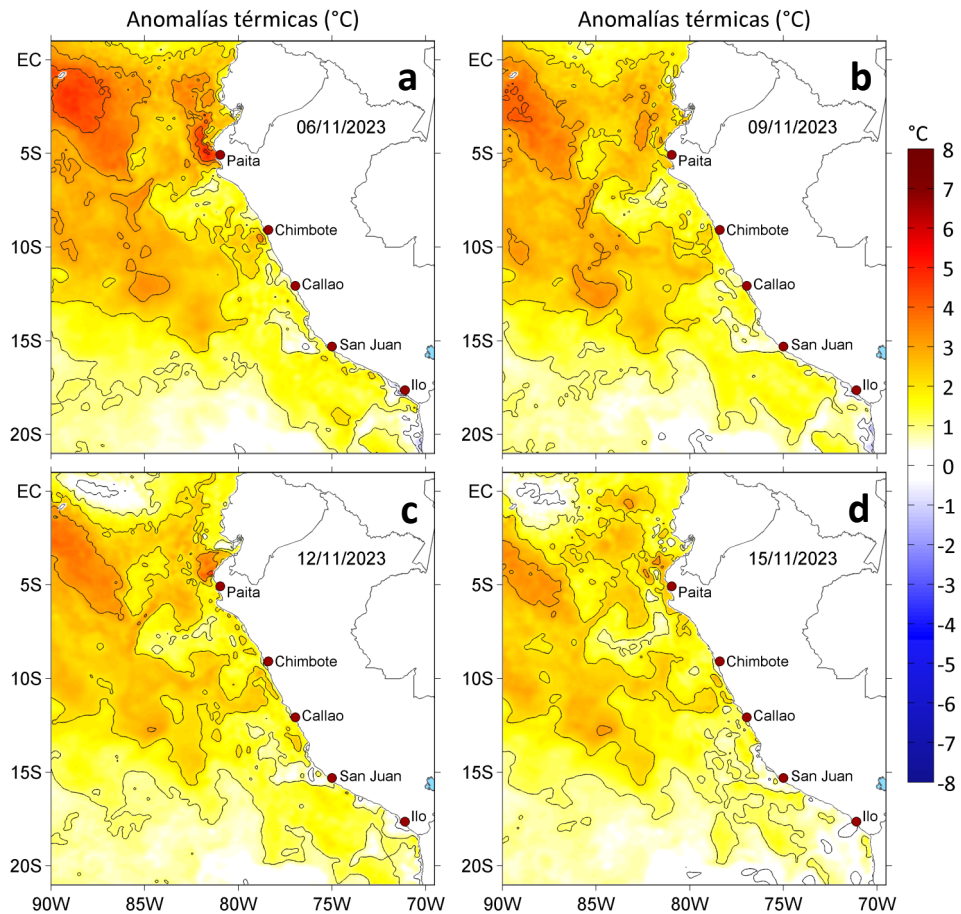
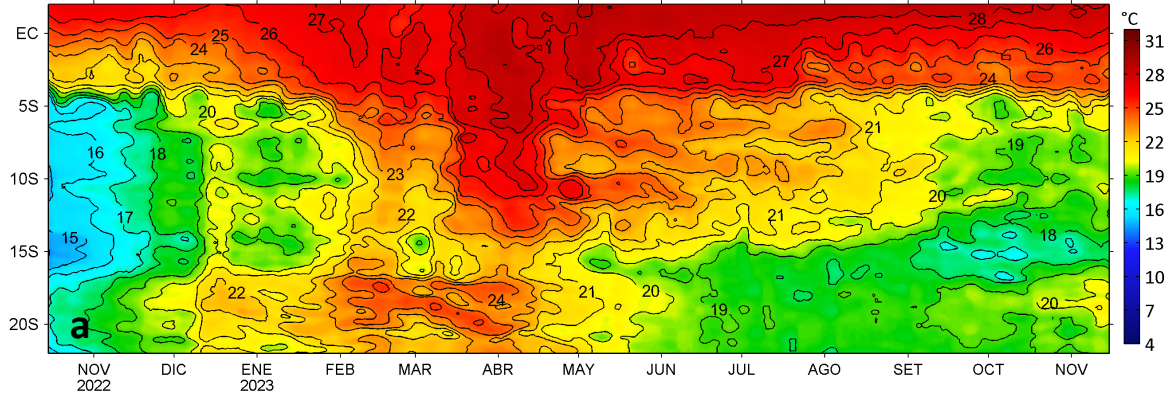


Figura 3. Anomalías de la temperatura superficial del mar ($^{\circ}\text{C}$) para el a) 06, b) 09, c) 12 y d) 15 de noviembre de 2023. Las anomalías se calcularon respecto de la climatología para el periodo 1991-2020. Datos: OSTIA-UKMO-L4-GLOB-v2.0 (UK Met Office, 2012; Donlon et al, 2012).

Temperatura Superficial del mar (°C), franja costera de 60 mn
15 de octubre 2022 - 15 de noviembre 2023



Anomalías de la Temperatura Superficial del mar (°C), franja costera de 60 mn
15 de octubre 2022 - 15 de noviembre 2023

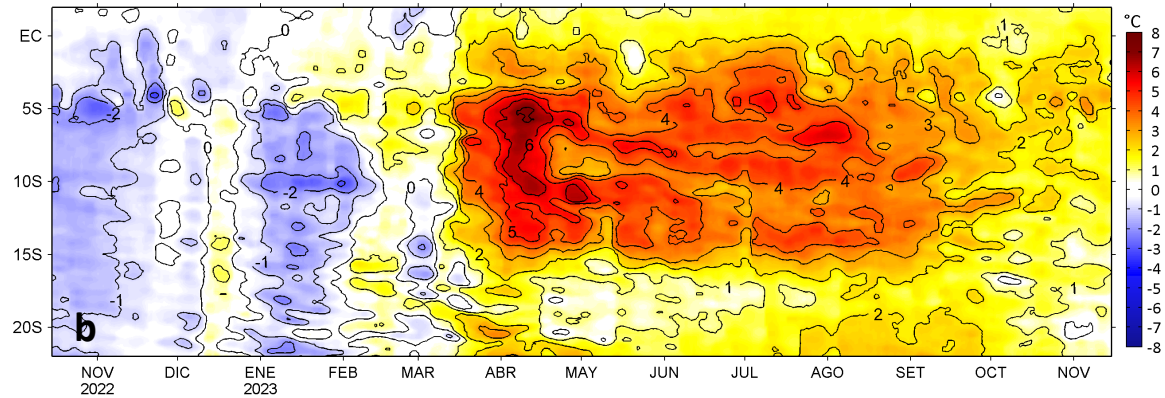
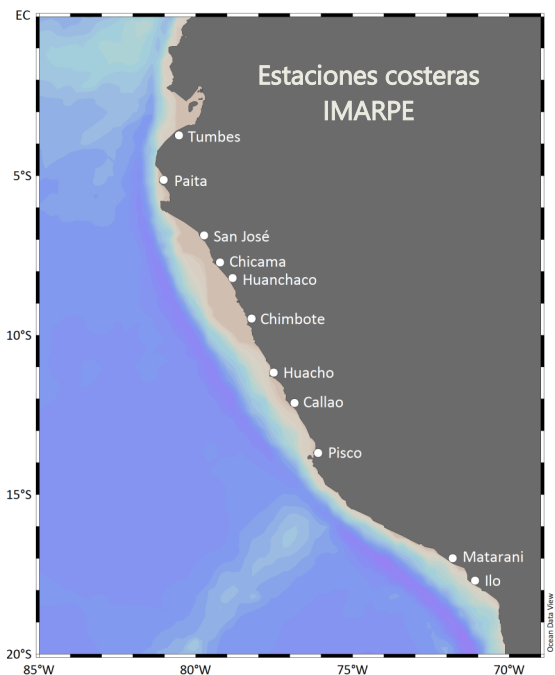


Figura 4. Variación promedio diaria de a) temperatura superficial del mar (°C) y b) anomalías térmicas (°C) para una franja de 60 mn adyacente al litoral peruano para los últimos trece meses. Datos: OSTIA-UKMO-L4-GLOB-v2.0 (UK Met. Office, 2012; Donlon et al, 2012) disponible en <https://podaac.jpl.nasa.gov/dataset/OSTIA-UKMO-L4-GLOB-v2.0>. Las anomalías se calcularon con respecto al periodo 1991-2020.

III. CONDICIONES DE MICROESCALA

Tabla 1. Promedio diario de la temperatura superficial del mar (TSM, °C) y sus anomalías (°C) en las estaciones costeras del IMARPE para el 15 de noviembre de 2023.

Estación costera	Ubicación	T, °C	ΔT , °C
Tumbes	3,64°S 80,61°W	27,7	+1,8
Paita	5,08°S 81,12°W	19,6	+1,7
San José	6,77°S 79,97°W	20,6	+1,4
Chicama	7,69°S 79,44°W	17,5	+1,4
Huanchaco	8,08°S 79,12°W	17,8	
Chimbote	9,46°S 78,38°W	20,0	+0,8
Huacho	11,12°S 77,62°W	16,8	+1,4
Callao	12,07°S 77,16°W	16,9	+1,9
Pisco	13,71°S 76,22°W	20,6	+0,7
Matarani	17,02°S 72,11°W	16,5	
Ilo	17,64°S 71,35°W	16,6	+0,8



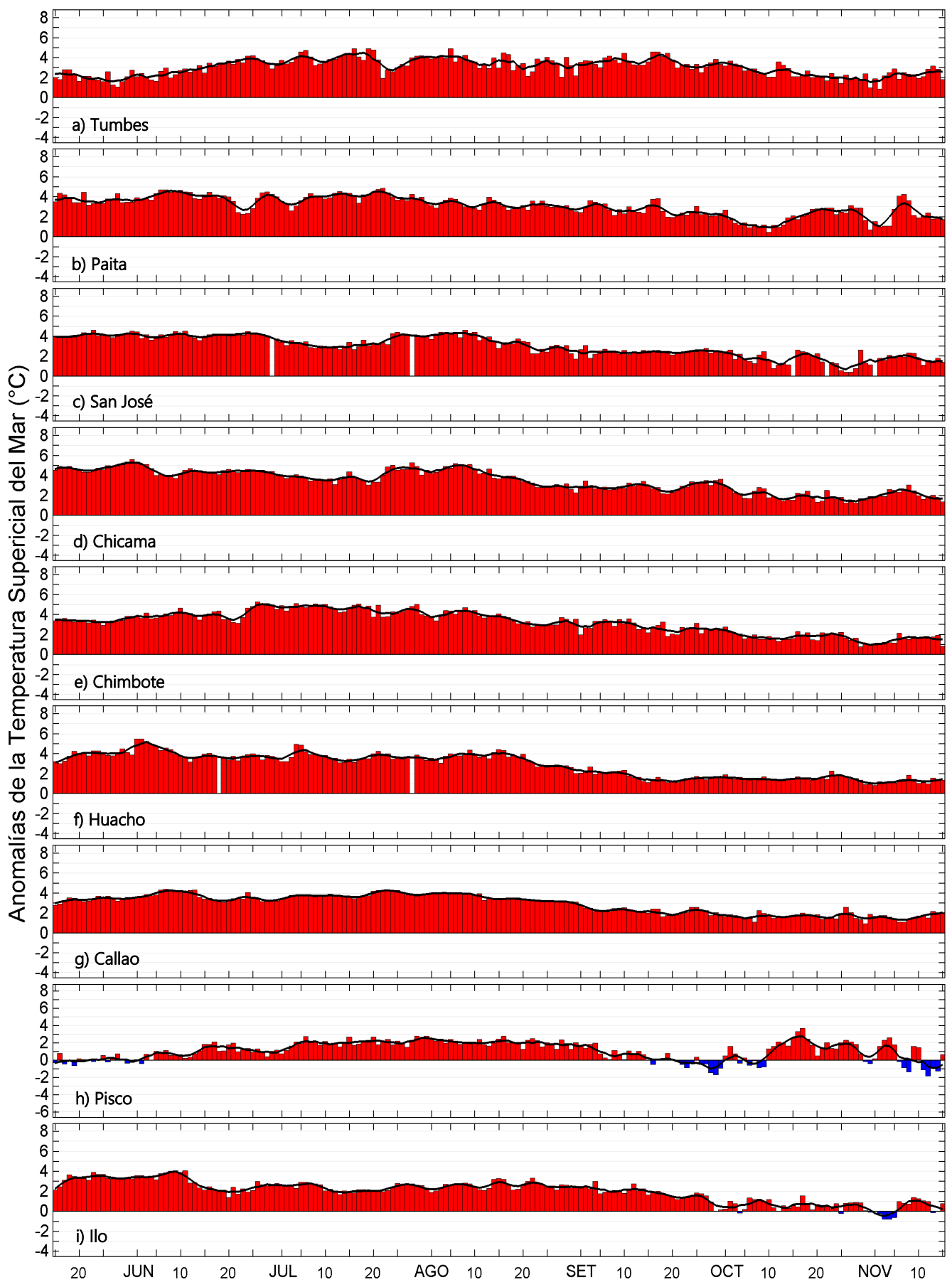


Figura 5. Variación del promedio diario de las anomalías de la temperatura superficial del mar (TSM, °C) en las estaciones costeras que administra el IMARPE en el litoral peruano durante el último semestre: a) Tumbes, b) Paita, c) San José, d) Chicama, e) Chimbote, f) Huacho, g) Callao, h) Pisco e i) Ilo. Las anomalías se calcularon respecto del promedio climatológico pentadal (5 días) para el período que se indica en la Tabla 1. La serie de color negro es la media móvil de 5 días. Datos: LHFMD/DGIOCC y sedes descentralizadas del IMARPE en el litoral.

RECONOCIMIENTOS

The Group for High Resolution Sea Surface Temperature (GHRSSST) Multi-scale Ultra-high Resolution (MUR) Level 4 OSTIA Global Foundation Sea Surface Temperature Analysis (GDS version 2). Ver. 2.0 data were obtained from the NASA EOSDIS Physical Oceanography Distributed Active Archive Center (PO.DAAC) at the Jet Propulsion Laboratory, Pasadena, CA (<http://dx.doi.org/10.5067/GHGMR-4FJ01>).

The products from the MERCATOR OCEAN system distributed through the Marine Copernicus Service (<http://www.marine.copernicus.eu>).

Este boletín es un producto del Programa Presupuesto Por Resultados - PPR 068 El Niño "Reducción de Vulnerabilidad y Atención de Emergencias por Desastres" y su producto "Entidades Informadas en forma permanente y con pronósticos frente al Fenómeno El Niño".

REFERENCIAS

Donlon, C. J, M. Martin, J. Stark, J. Roberts-Jones, E. Fiedler, W. Wimmer, 2012: The Operational Sea Surface Temperature and Sea Ice Analysis (OSTIA) system. *Remote Sen. Env.*, 116, 140-158.

IMARPE. (2023). Boletín Semanal Oceanográfico y Biológico-Pesquero N°44-2023. LHFMAFIOF/DGIOCC/IMARPE. <https://www.gob.pe/institucion/imarpe/informes-publicaciones/4818161-boletin-semanal-bs-obp-44-2023>

Lellouche, J.-M., Le Galloudec, O., Drévilion, M., Régnier, C., Greiner, E., Garric, G., Ferry, N., Desportes, C., Testut, C.-E., Bricaud, C., Bourdallé-Badie, R., Tranchant, B., Benkiran, M., Drillet, Y., Daudin, A., and De Nicola, C.: Evaluation of global monitoring and forecasting systems at Mercator Océan, *Ocean Sci.*, 9, 57-81, 2013.

UK Met Office. 2012. GHRSSST Level 4 OSTIA Global Foundation Sea Surface Temperature Analysis (GDS version 2). Ver. 2.0. PO.DAAC, CA, USA. Dataset accessed [YYYY-MM-DD] at <http://dx.doi.org/10.5067/GHOST-4FK02>.

El Boletín Diario Oceanográfico (BDO) presenta la evolución de variables esenciales del océano como la temperatura y salinidad del agua de mar a una frecuencia diaria. Esta información permite conocer las variaciones de estos parámetros en el mar peruano en un contexto local, regional y de macroescala. Para este fin se emplea información de productos satelitales disponibles así como mediciones de la temperatura del mar en las estaciones costeras que administra el Instituto del Mar del Perú (IMARPE) en las localidades de Tumbes, Paita, San José, Chicama, Huanchaco, Chimbote, Huacho, Callao, Pisco, Matarani e Ilo. Esta información y los datos locales son de libre acceso en el Servicio de Información Oceanográfica del Fenómeno El Niño (SIOFEN, http://www.imarpe.gob.pe/imarpe/index2.php?id_seccion=101780302000000000000000).

El BDO es una iniciativa del Programa Presupuesto Por Resultados - PPR 068 El Niño "Reducción de Vulnerabilidad y Atención de Emergencias por Desastres" y su producto "Entidades Informadas en forma permanente y con pronósticos frente al Fenómeno El Niño". El boletín espera informar de forma oportuna y permanente sobre el estado del océano a diferentes grupos de interés y sociedad en general, contribuir a mejorar el conocimiento del mar peruano así como coadyuvar a la gestión del riesgo de desastres naturales del Estado Peruano.

Servicio de Información Oceanográfica del Fenómeno El Niño/SIOFEN
Laboratorio de Hidrofísica Marina/LHFMAFIOF
Dirección General de Investigaciones en Oceanografía y Cambio Climático/DGIOCC
Instituto del Mar del Perú



El contenido del Boletín se puede reproducir citándolo así:
Boletín Diario Oceanográfico [online]. Callao, Instituto del Mar del Perú.
Año 10, N°319, 16 de noviembre 2023.
<https://www.gob.pe/institucion/imarpe/informes-publicaciones/?filter%5Bterms%5D=BDO&filter%5Btype%5D=2&sheet=>
Foto en la portada: Mar peruano (© Miguel Sarmiento/IMARPE).
Suscripciones: Complete [este formulario](#).

Consultas:
Servicio de Información Oceanográfica del Fenómeno El Niño, SIOFEN
Laboratorio de Hidrofísica Marina/LHFMAFIOF
Dirección General de Investigaciones en Oceanografía Física y Cambio Climático, Instituto del Mar del Perú
Esquina Gamarra y General Valle S/N, Chucuito, Callao - Perú.
Correo electrónico: siofen@imarpe.gob.pe.
Teléfono: (51 1) 208 8650 (Extensión 824).