

BOLETÍN DIARIO OCEANOGRÁFICO

Año 10, N°128

Martes 09 de mayo, 2023

DIAGNÓSTICO

El sector ecuatorial, entre 140°W y 95°W, presentó calentamiento anómalo de leve intensidad (+1 °C). En el Pacífico oriental el calentamiento de leve a moderado mantuvo su cobertura, aunque disminuyó en intensidad. En la región Niño 1+2, la máxima anomalía (+5,8 °C) ocurrió a 62 mn frente a Chicama (Perú).

La franja de 60 mn adyacente al litoral peruano registró valores de temperatura superficial del mar (TSM) entre 29,3 °C (Tumbes) y 16,9 °C (Atico). Las aguas con TSM de 28 °C continuaron disminuyendo su cobertura frente a la costa norte, mientras que las aguas mayores a 25 °C, mantuvieron su acercamiento frente a la costa entre Huarney y Huacho. El calentamiento anómalo continuó disminuyendo en amplitud e intensidad y alcanzó valores máximos frente a Pimentel (+5,3 °C) y Huacho (+6,1 °C). En la costa sur, el monitoreo que está realizando el IMARPE, confirmó que dentro de las 10 mn entre Ocoña y Quilca se presentaron anomalías positivas superiores a +2 °C debido al acercamiento inusual de aguas con TSM mayores a 20 °C.

En las estaciones costeras del IMARPE, TSM registró valores entre 17,4 °C (Matarani) y 29,8 °C (Tumbes), con máximas anomalías en Chicama (+4,5 °C), San José (+4,0 °C), Chimbote (+3,6 °C) y Paita (+3,2 °C).

I. CONDICIONES DE MACROESCALA

Anomalía de la Temperatura Superficial del Mar (°C)
08 de mayo 2023

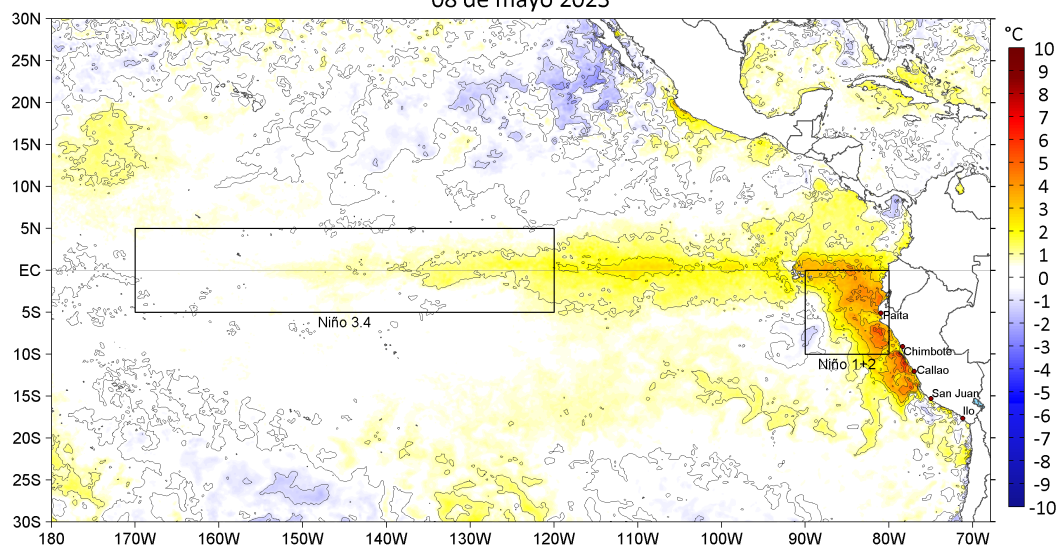


Figura 1. Anomalías de la temperatura superficial del mar (°C) en el océano Pacífico tropical. Las regiones Niño 3.4 (5°N-5°S, 170°W-120°W) y Niño 1+2 (0°-10°S, 90°W-80°W) están delimitadas con una línea de color negro. Las anomalías se estimaron de acuerdo a la climatología para el periodo 2007-2016. Los datos provienen de OSTIA-UKMO-L4-GLOB-v2.0 (UK Met Office, 2012; Donlon et al, 2012) disponibles en <https://podaac.jpl.nasa.gov/dataset/OSTIA-UKMO-L4-GLOB-v2.0>.

II. CONDICIONES REGIONALES Y DE MESOESCALA

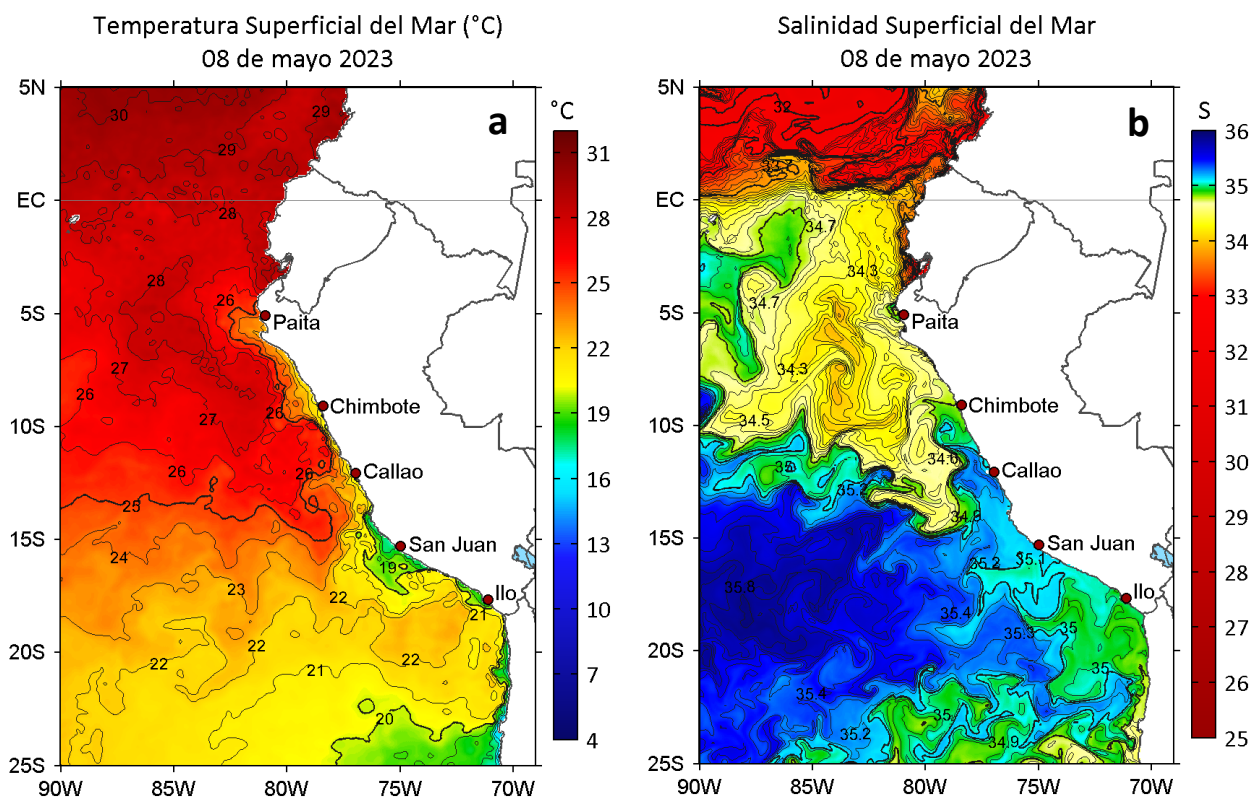


Figura 2. a) Temperatura superficial del mar ($^{\circ}\text{C}$) y b) Salinidad superficial del mar para el 08 de mayo de 2023. Datos: OSTIA-UKMO-L4-GLOB-v2.0 (UK Met Office, 2012; Donlon et al, 2012) y del GLOBAL_ANALYSISFORECAST_PHY_001_024 (Lellouche, J. M. et al, 2013), respectivamente.

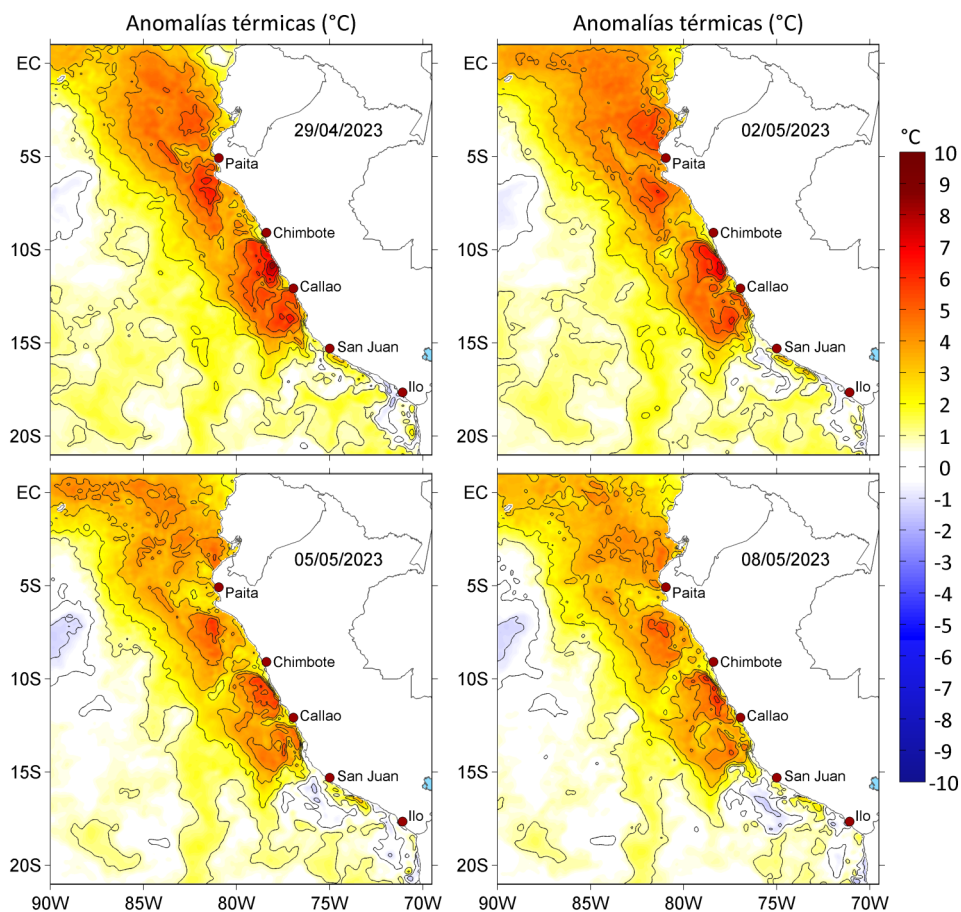
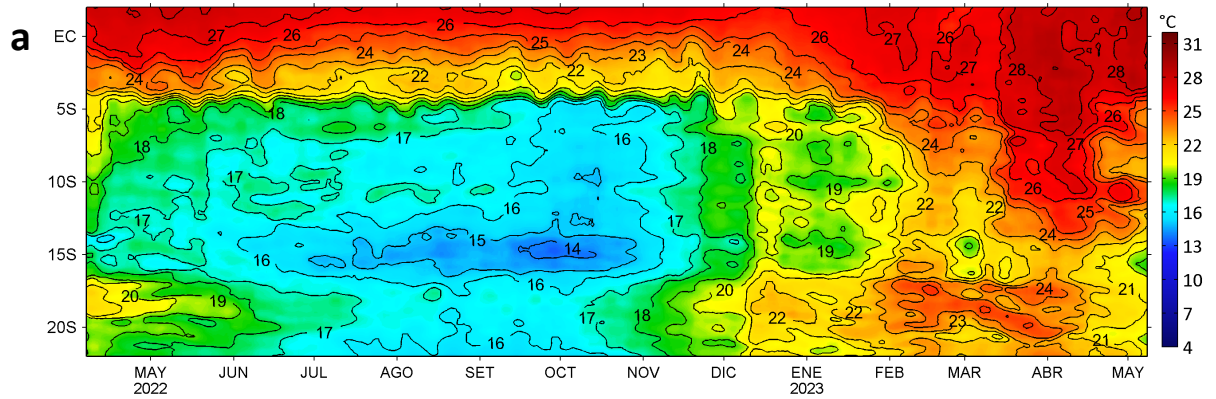


Figura 3. Anomalías de la temperatura superficial del mar ($^{\circ}\text{C}$) para el a) 29 de abril, b) 02, c) 05 y d) 08 de mayo de 2023. Las anomalías se calcularon respecto de la climatología para el periodo 2007-2016. Datos: OSTIA-UKMO-L4-GLOB-v2.0 (UK Met Office, 2012; Donlon et al, 2012).

Temperatura Superficial del mar (°C), franja costera de 60 m.n.
07 de abril 2022 - 08 de mayo 2023



Anomalías de la Temperatura Superficial del mar (°C), franja costera de 60 m.n.
07 de abril 2022 - 08 de mayo 2023

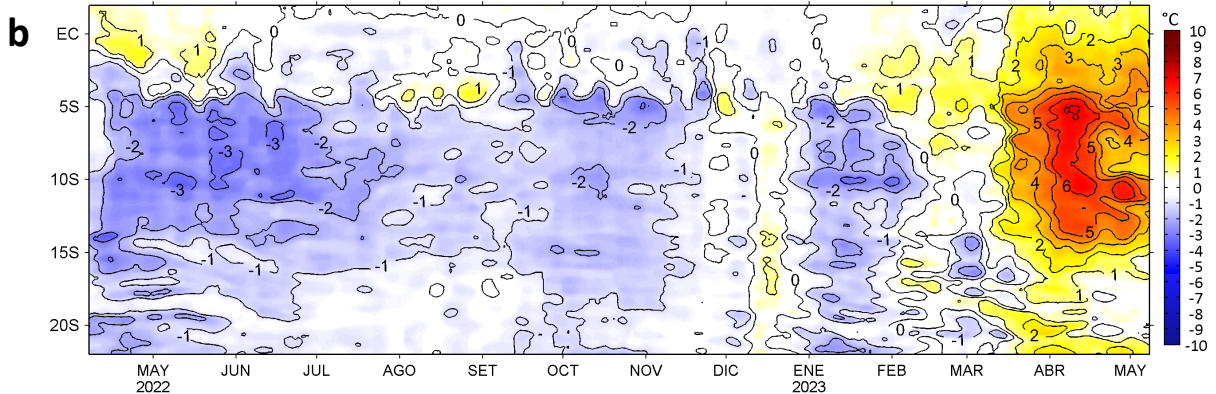
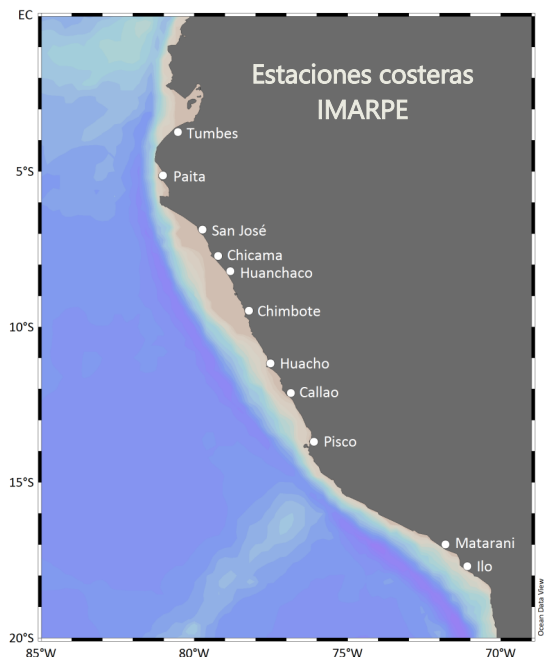


Figura 4. Variación promedio diaria de a) temperatura superficial del mar (°C) y b) anomalías térmicas (°C) para una franja de 60 m.n. adyacente al litoral peruano para los últimos trece meses. Datos: OSTIA-UKMO-L4-GLOB-v2.0 (UK Met. Office, 2012; Donlon et al, 2012) disponible en <https://podaac.jpl.nasa.gov/dataset/OSTIA-UKMO-L4-GLOB-v2.0>. Las anomalías se calcularon con respecto al periodo 2007-2016.

III. CONDICIONES DE MICROESCALA

Tabla 1. Promedio diario de la temperatura superficial del mar (TSM, °C) y sus anomalías (°C) en las estaciones costeras del IMARPE para el 08 de mayo 2023. Las anomalías térmicas se calcularon con respecto al promedio climatológico de cinco días (pentadas) entre 1991-2020 según Quispe y Quispe (en preparación) y Grados y Vásquez (en preparación).

Estación costera	Climatología	T, °C	ΔT , °C
Tumbes	1991-2020	29,8	+2,6
Paíta	1991-2020	22,8	+3,2
San José	1991-2020	24,1	+4,0
Chicama	1991-2020	22,0	+4,5
Huanchaco	2008-2020	22,1	
Chimbote	1991-2020	23,8	+3,6
Huacho	1991-2020	19,8	+2,9
Callao	1991-2020	19,1	+2,3
Pisco	1991-2020	20,2	-1,2
Matarani	2013-2020	17,4	+1,0
Ilo	1991-2020	17,6	+1,2



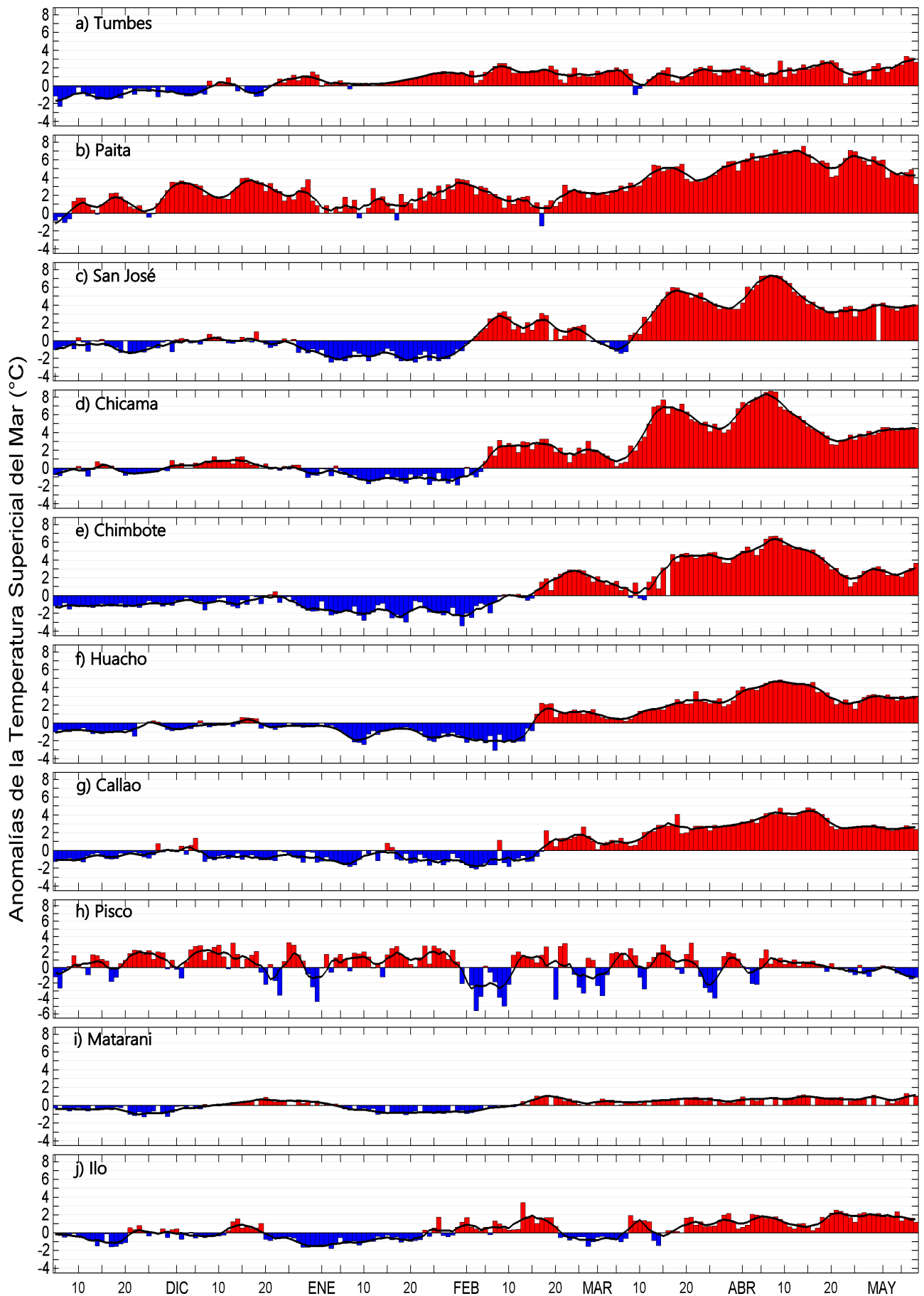


Figura 5. Variación del promedio diario de las anomalías de la temperatura superficial del mar (TSM, °C) en las estaciones costeras que administra el IMARPE en el litoral peruano durante el último semestre: a) Tumbes, b) Paíta, c) San José, d) Chicama, e) Chimbote, f) Huacho, g) Callao, h) Pisco, i) Matarani y j) Ilo. Las anomalías se calcularon respecto del promedio climatológico pentadal (5 días) para el período que se indica en la Tabla 1. La serie de color negro es la media móvil de 5 días. Datos: LHFM/DGIOCC y sedes descentralizadas del IMARPE en el litoral.

RECONOCIMIENTOS

The Group for High Resolution Sea Surface Temperature (GHR SST) Multi-scale Ultra-high Resolution (MUR) Level 4 OSTIA Global Foundation Sea Surface Temperature Analysis (GDS version 2). Ver. 2.0 data were obtained from the NASA EOSDIS Physical Oceanography Distributed Active Archive Center (PO.DAAC) at the Jet Propulsion Laboratory, Pasadena, CA (<http://dx.doi.org/10.5067/GHGMR-4FJ01>).

The products from the MERCATOR OCEAN system distributed through the Marine Copernicus Service (<http://www.marine.copernicus.eu>).

Este boletín es un producto del Programa Presupuesto Por Resultados - PPR 068 El Niño "Reducción de Vulnerabilidad y Atención de Emergencias por Desastres" y su producto "Entidades Informadas en forma permanente y con pronósticos frente al Fenómeno El Niño".

REFERENCIAS

Donlon, C. J, M. Martin, J. Stark, J. Roberts-Jones, E. Fiedler, W. Wimmer, 2012: The Operational Sea Surface Temperature and Sea Ice Analysis (OSTIA) system. *Remote Sen. Env.*, 116, 140-158.

IMARPE, 2023. Boletín Semanal Oceanográfico y Biológico-Pesquero BS-OBP N°14-2023. Laboratorio de Hidrofísica Marina, Dirección General de Investigaciones Oceanográficas del IMARPE. <https://www.gob.pe/institucion/imarpe/informes-publicaciones/4117932-boletin-semanal-bs-obp-14-2023>

Lellouche, J.-M., Le Galloudec, O., Drévilion, M., Régnier, C., Greiner, E., Garric, G., Ferry, N., Desportes, C., Testut, C.-E., Bricaud, C., Bourdallé-Badie, R., Tranchant, B., Benkiran, M., Drillet, Y., Daudin, A., and De Nicola, C.: Evaluation of global monitoring and forecasting systems at Mercator Océan, *Ocean Sci.*, 9, 57-81, 2013.

UK Met Office. 2012. GHR SST Level 4 OSTIA Global Foundation Sea Surface Temperature Analysis (GDS version 2). Ver. 2.0. PO.DAAC, CA, USA. Dataset accessed [YYYY-MM-DD] at <http://dx.doi.org/10.5067/GHOST-4FK02>.

El Boletín Diario Oceanográfico (BDO) presenta la evolución de variables esenciales del océano como la temperatura y salinidad del agua de mar a una frecuencia diaria. Esta información permite conocer las variaciones de estos parámetros en el mar peruano en un contexto local, regional y de macroescala. Para este fin se emplea información de productos satelitales disponibles así como mediciones de la temperatura del mar en las estaciones costeras que administra el Instituto del Mar del Perú (IMARPE) en las localidades de Tumbes, Paita, San José, Chicama, Huanchaco, Chimbote, Huacho, Callao, Pisco, Matarani e Ilo. Esta información y los datos locales son de libre acceso en el Servicio de Información Oceanográfica del Fenómeno El Niño (SIOFEN, http://www.imarpe.gob.pe/imarpe/index2.php?id_seccion=101780302000000000000000).

El BDO es una iniciativa del Programa Presupuesto Por Resultados - PPR 068 El Niño "Reducción de Vulnerabilidad y Atención de Emergencias por Desastres" y su producto "Entidades Informadas en forma permanente y con pronósticos frente al Fenómeno El Niño". El boletín espera informar de forma oportuna y permanente sobre el estado del océano a diferentes grupos de interés y sociedad en general, contribuir a mejorar el conocimiento del mar peruano así como coadyuvar a la gestión del riesgo de desastres naturales del Estado Peruano.

Servicio de Información Oceanográfica del Fenómeno El Niño/SIOFEN
Laboratorio de Hidrofísica Marina/LHFM/AFIOF
Dirección General de Investigaciones en Oceanografía y Cambio Climático/DGIOCC
Instituto del Mar del Perú



El contenido del Boletín se puede reproducir citándolo así:
Grados, C., K. Vásquez y D. Correa. Boletín Diario Oceanográfico [online]. Callao, Instituto del Mar del Perú. Año 10, N°128, 09 de mayo 2023.
<https://www.gob.pe/institucion/imarpe/informes-publicaciones/?filter%5Bterms%5D=BDO&filter%5Btype%5D=2&sheet=>
Foto en la portada: Mar peruano (© Miguel Sarmiento/IMARPE).
Suscripciones: Complete [este formulario](#).

Consultas:
Servicio de Información Oceanográfica del Fenómeno El Niño, SIOFEN
Laboratorio de Hidrofísica Marina/AFIOF
Dirección General de Investigaciones en Oceanografía Física y Cambio Climático, Instituto del Mar del Perú
Esquina Gamarra y General Valle S/N, Chucuito, Callao - Perú.
Correo electrónico: siofen@imarpe.gob.pe.
Teléfono: (51 1) 208 8650 (Extensión 824).