



PERÚ

Ministerio
de la Producción



IMARPE
INSTITUTO DEL MAR DEL PERÚ

BOLETÍN DIARIO OCEANOGRÁFICO

Año 8, N°222

Miércoles 11 de agosto, 2021

DIAGNÓSTICO

En el océano Pacífico ecuatorial central continuó prevaleciendo el enfriamiento del mar. En el sector oriental, principalmente frente a Colombia como al este de islas Galápagos predominaron condiciones neutras, mientras que, frente a la costa sur de Ecuador y costa norte del Perú se mantiene el enfriamiento con anomalías negativas de hasta $-2,8\text{ }^{\circ}\text{C}$ (frente a Zorritos en Perú). En la franja de 100 km adyacente a la costa peruana, la TSM fluctuó entre $24,2\text{ }^{\circ}\text{C}$ y $14,0\text{ }^{\circ}\text{C}$, valores registrados en el extremo norte del Perú y San Juan de Marcona, respectivamente. Las aguas entre 19 y $20\text{ }^{\circ}\text{C}$, presentaron una proyección anómala desde Talara hacia el noroeste, alcanzando los 87°W . Frente a la costa peruana continúan predominando condiciones térmicas neutras, con excepción del sector al norte de Paita, donde enfriamiento se mantiene proyectado hacia el norte, llegando hasta Puerto Cayo en Ecuador.

En los muelles del IMARPE se registraron valores de TSM entre $14,5\text{ }^{\circ}\text{C}$ (Ilo) y $25,0\text{ }^{\circ}\text{C}$ (Tumbes). Las anomalías térmicas variaron en el rango de $-0,5\text{ }^{\circ}\text{C}$ (Pisco e Ilo) y $+1,4\text{ }^{\circ}\text{C}$ (Callao).

I. CONDICIONES DE MACROESCALA

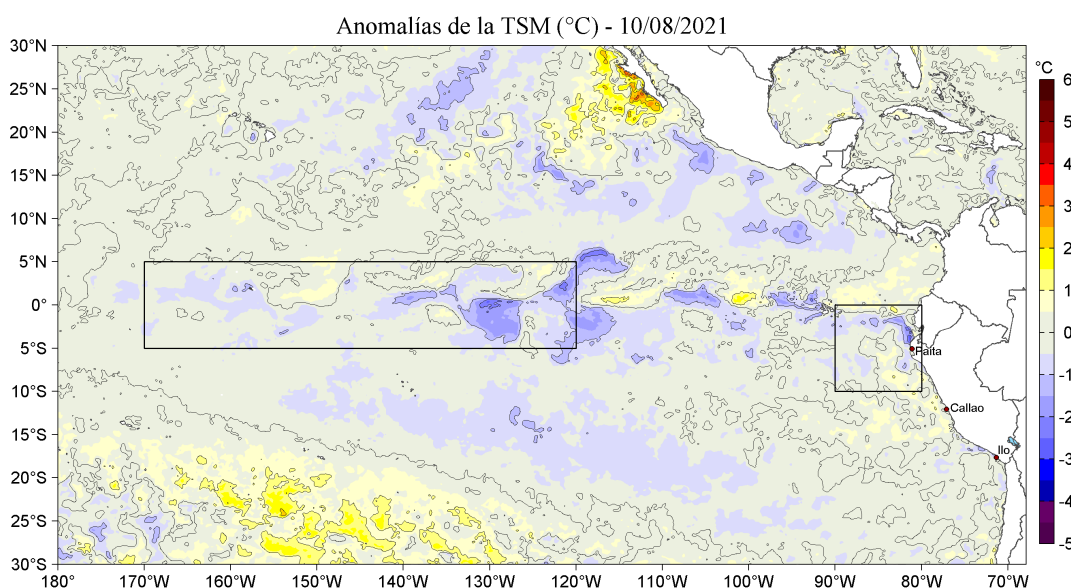


Figura 1. Anomalías de la temperatura superficial del mar (TSM, $^{\circ}\text{C}$) en el océano Pacífico tropical. Las regiones Niño 3.4 ($5^{\circ}\text{N} - 5^{\circ}\text{S}$, $170^{\circ}\text{W} - 120^{\circ}\text{W}$) y Niño 1+2 ($0 - 10^{\circ}\text{S}$, $90^{\circ}\text{W} - 80^{\circ}\text{W}$) en los sectores central y oriental del océano, respectivamente, están delimitadas con una línea de color negro. Las anomalías se estimaron de acuerdo a la climatología para el periodo 2007-2016. Los datos provienen de OSTIA-UKMO-L4-GLOB-v2.0 (UK Met Office, 2012; Donlon et al, 2012) y están disponibles en <https://podaac.jpl.nasa.gov/dataset/OSTIA-UKMO-L4-GLOB-v2.0>.

II. CONDICIONES REGIONALES Y DE MESOESCALA

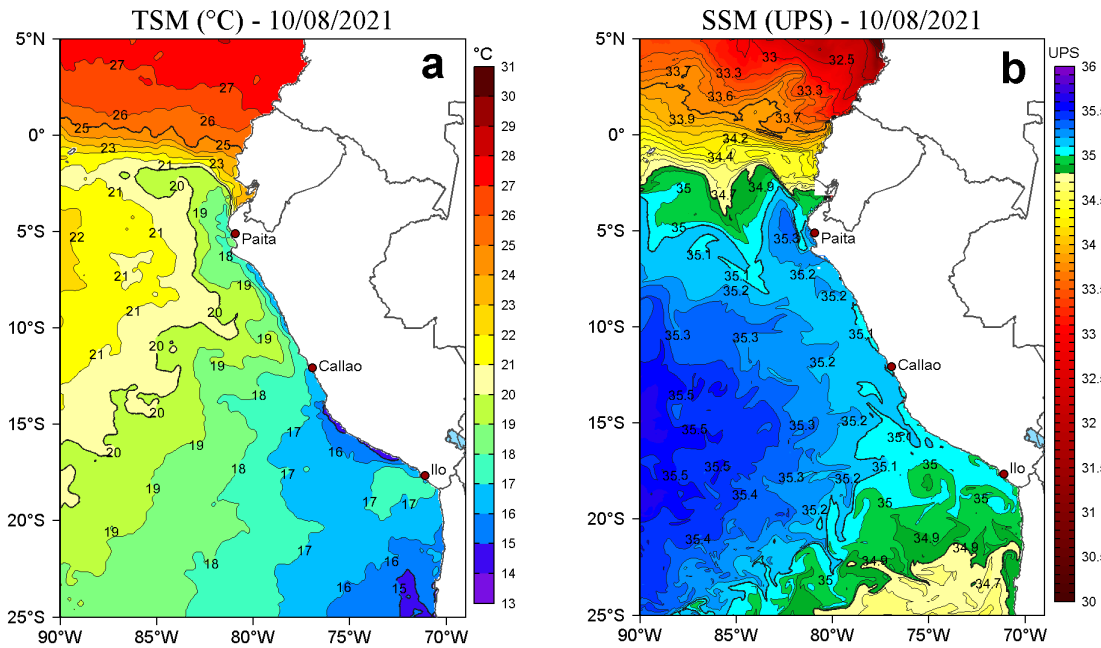


Figura 2. a) Temperatura superficial del mar (TSM, °C) y b) Salinidad superficial del mar (SSM) para el 10 de agosto de 2021. Datos: OSTIA-UKMO-L4-GLOB-v2.0 (UK Met Office, 2012; Donlon et al, 2012) disponible en <https://podaac.jpl.nasa.gov/dataset/OSTIA-UKMO-L4-GLOB-v2.0> para (a) y Hybrid Coordinate Ocean Model v. GOFS 3.1 (HYCOM; Halliwell et al., 1998; 2000; Bleck, 2001) para (b).

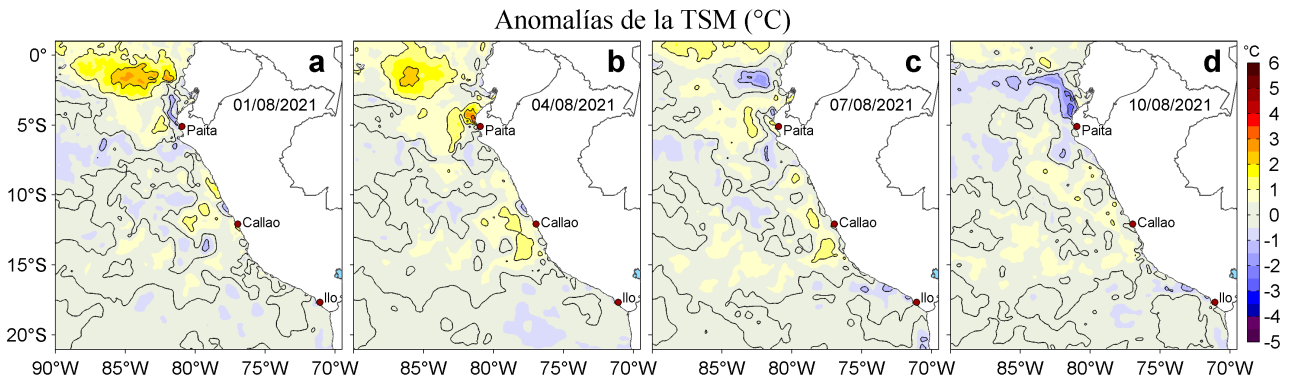


Figura 3. Anomalías de la temperatura superficial del mar (TSM, °C) para los días: a) 01, b) 04, c) 07 y d) 10 de agosto de 2021. Las anomalías se calcularon respecto de la climatología para el periodo 2007-2016. Datos: OSTIA-UKMO-L4-GLOB-v2.0 (UK Met Office, 2012; Donlon et al, 2012).

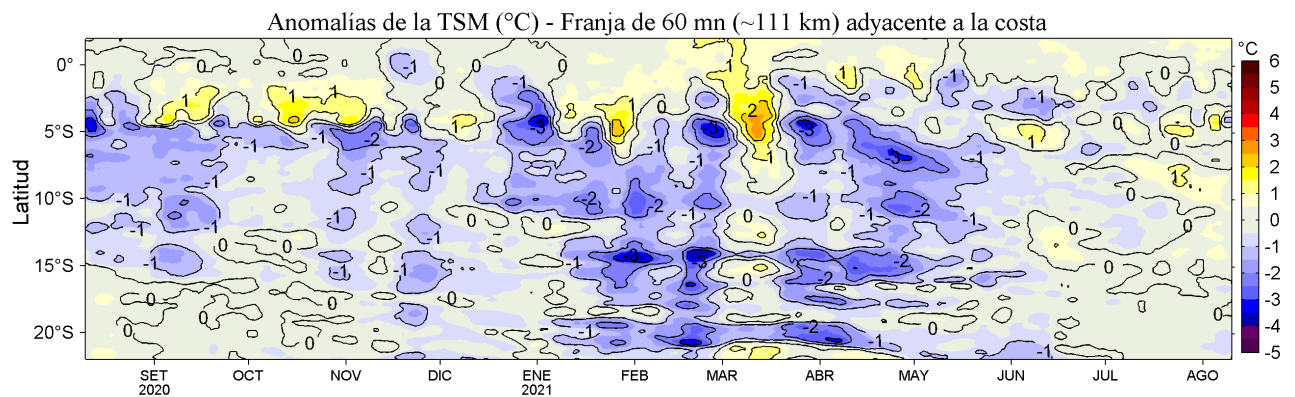


Figura 4. Variación promedio de las anomalías de la temperatura superficial del mar (TSM, °C) para una franja de 60 m.n. (~111 km) adyacente al litoral peruano para los últimos doce meses al 10 de agosto de 2021. Datos: OSTIA-UKMO-L4-GLOB-v2.0 (UK Met. Office, 2012; Donlon et al, 2012) disponible en <https://podaac.jpl.nasa.gov/dataset/OSTIA-UKMO-L4-GLOB-v2.0>. Las anomalías se calcularon con respecto al periodo 2007-2016.

III. CONDICIONES DE MICROESCALA

Tabla 1. Promedio diario de la temperatura superficial del mar (TSM, °C) y sus anomalías (°C) en las estaciones oceanográficas del IMARPE (círculos en color rojo en la figura a la derecha) para el 10 de agosto de 2021. Las anomalías térmicas se calcularon con respecto al promedio climatológico de cinco días (pentadas) que se indica en la segunda columna de la tabla.

Estación	Climatología	T, °C	T, °C
Tumbes	1985-2010	25,0	+0,3
Paita	1981-2010	18,1	+1,0
San José	1991-2010	18,8	+0,1
Chicama	1981-2010	17,1	+0,6
Huanchaco	2008-2016	17,5	
Chimbote	1981-2010	18,4	+0,1
Huacho	1989-2010	16,2	+0,2
Callao	1981-2010	17,0	+1,4
Pisco	1982-2010	17,6	-0,5
Matarani	2013-2020	16,2	+1,3
Ilo	1981-2010	14,5	-0,5

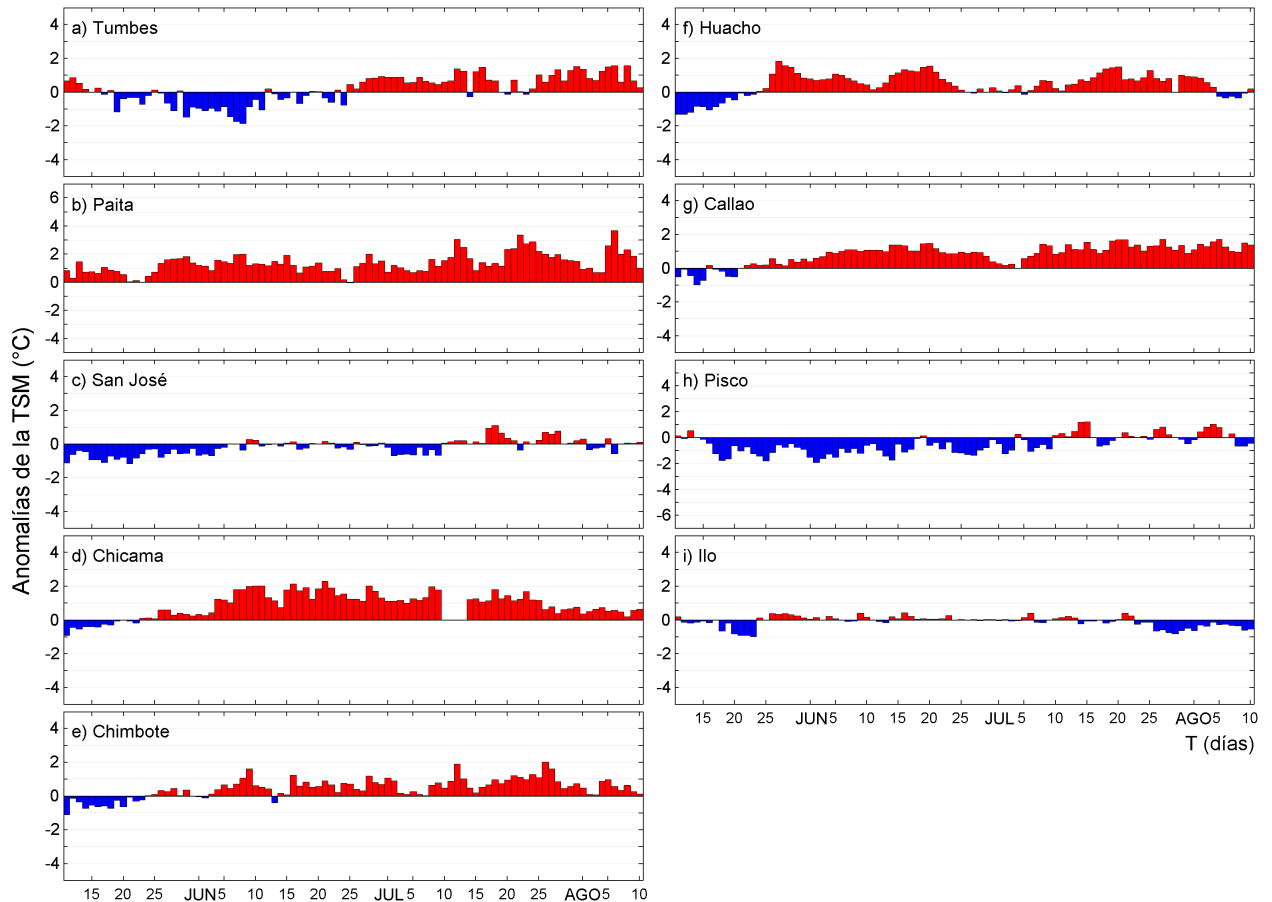
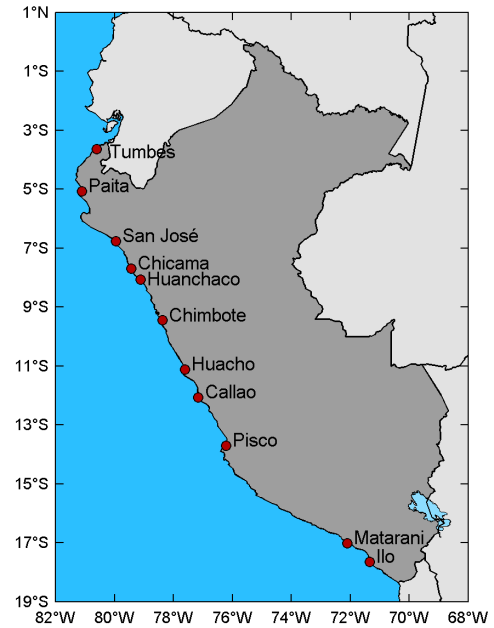


Figura 5. Variación del promedio diario de las anomalías de la temperatura superficial del mar (TSM, °C) en la red de estaciones costeras que administra IMARPE en el litoral peruano, durante el último trimestre. Las anomalías se calcularon respecto del promedio climatológico pentadal (5 días) para el periodo que se indica en la Tabla 1. Datos: LHFMDGIOCC/IMARPE.

RECONOCIMIENTOS

The Group for High Resolution Sea Surface Temperature (GHRSSST) Multi-scale Ultra-high Resolution (MUR) Level 4 OSTIA Global Foundation Sea Surface Temperature Analysis (GDS version 2). Ver. 2.0 data were obtained from the NASA EOSDIS Physical Oceanography Distributed Active Archive Center (PO.DAAC) at the Jet Propulsion Laboratory, Pasadena, CA (<http://dx.doi.org/10.5067/GHGMR-4FJ01>).

Funding for the development of HYCOM has been provided by the National Ocean Partnership Program and the Office of Naval Research. Data assimilative products using HYCOM are funded by the U.S. Navy. Computer time was made available by the DoD High Performance Computing Modernization Program. The output is publicly available at <http://hycom.org>.

Este boletín es un producto del Programa Presupuesto Por Resultados - PPR 068 El Niño “Reducción de Vulnerabilidad y Atención de Emergencias por Desastres” y su producto “Entidades Informadas en forma permanente y con pronósticos frente al Fenómeno El Niño”.

REFERENCIAS

- Bleck, R., 2002: An oceanic general circulation model framed in hybrid isopycnic-Cartesian coordinates. *Ocean Modelling*, 4, 55-88.
- Donlon, C. J, M. Martin, J. Stark, J. Roberts-Jones, E. Fiedler, W. Wimmer, 2012: The Operational Sea Surface Temperature and Sea Ice Analysis (OSTIA) system. *Remote Sens. Env.*, 116, 140-158.
- Halliwel, G. R., Jr., R. Bleck, and E. Chassignet, 1998: Atlantic Ocean simulations performed using a new hybrid-coordinate ocean model. EOS, Fall 1998 AGU Meeting.
- Halliwel, G. R., R. Bleck, E. P. Chassignet, and L.T. Smith, 2000: mixed layer model validation in Atlantic Ocean simulations using the Hybrid Coordinate Ocean Model (HYCOM). EOS, 80, OS304.
- UK Met Office. 2012. GHRSSST Level 4 OSTIA Global Foundation Sea Surface Temperature Analysis (GDS version 2). Ver. 2.0. PO.DAAC, CA, USA. Dataset accessed [YYYY-MM-DD] at <http://dx.doi.org/10.5067/GHOST-4FK02>.

El Boletín Diario Oceanográfico (BDO) presenta la evolución de variables esenciales del océano como la temperatura y salinidad del agua de mar a una frecuencia diaria y a escalas espaciales que se complementan y permiten conocer las variaciones de la temperatura del mar peruano en un contexto regional y de macroescala. Para este fin se emplea información de productos satelitales así como mediciones de la temperatura del mar en los muelles costeros que administra el Instituto del Mar del Perú (IMARPE) en las localidades de Tumbes, Paita, San José, Chicama, Huanchaco, Chimbote, Huacho, Callao, Pisco, Matarani e Ilo. Esta información así como los datos locales actualizados están disponibles en el Servicio de Información Oceanográfica del Fenómeno El Niño (SIO-FEN) en el enlace http://www.imarpe.gob.pe/imarpe/index2.php?id_sección=1017801000000000000000.

Este boletín es una iniciativa del Programa Presupuesto Por Resultados - PPR 068 El Niño “Reducción de Vulnerabilidad y Atención de Emergencias por Desastres” y su producto “Entidades Informadas en forma permanente y con pronósticos frente al Fenómeno El Niño”. El boletín espera informar de forma oportuna y permanente sobre el estado del océano a diferentes grupos de interés y sociedad en general, contribuir a mejorar el conocimiento del mar peruano así como coadyuvar a la gestión del riesgo de desastres naturales del Estado Peruano.

Servicio de Información Oceanográfica del Fenómeno El Niño
Laboratorio de Hidrofísica Marina/AFIOFCC
Dirección General de Investigaciones en Oceanografía y Cambio Climático
Instituto del Mar del Perú



El contenido del Boletín se puede reproducir citándolo así:
Boletín Diario Oceanográfico [online]. Callao, Instituto del Mar del Perú.
Año 8, N°222, 11 de agosto de 2021.
http://www.imarpe.pe/imarpe/index.php?id_seccion=101780204000000000000000.

© 2021 Instituto del Mar del Perú.
Esquina Gamarra y General Valle S/N, Chucuito, Callao - Perú.

Consultas: Productos y Servicios Oceanográficos/Laboratorio de Hidrofísica Marina/Área Funcional de Investigaciones en Oceanografía Física y Cambio Climático/DGIOCC/IMARPE.
Correo electrónico: lhfm_productos@imarpe.gob.pe.
Teléfono: (51 1) 208 8650 (Extensión 824).

Suscripciones: Complete [este formulario](#).