



El Boletín Diario Oceanográfico, del Instituto del Mar del Perú (IMARPE), reporta información relacionada a las temperaturas y anomalías del nivel de superficie del ambiente marino y lacustre

del Perú, en base a registros *in situ* y de percepción remota, con el propósito de monitorear las condiciones térmicas asociadas a los efectos de la variabilidad climática y del ciclo ENOS.

MONITOREO DIARIO DE LA TEMPERATURA SUPERFICIAL DEL AMBIENTE MARINO DE PERU

El 12 de enero las Anomalías de Temperatura Superficial del Mar (ATSM) que predominaron en la región Niño 3.4, correspondieron a condiciones neutras. En la región Niño 1+2 también predominaron anomalías térmicas de condiciones neutras (Fig. 1). Frente a Perú, en la zona sur, las anomalías negativas se vieron intensificadas en una mayor extensión, hasta verse delimitada por una expansión de condiciones neutras en zonas oceánicas, mientras que en la zona norte, las condiciones neutras se mantuvieron expandidas, cediendo espacio a anomalías positivas cerca de la costa (Fig. 2). En la franja costera de 50 mn, en los últimos treinta días, se observó un proceso de atenuación en la intensidad de anomalías, predominando aún anomalías negativas llegando a mostrar condiciones neutras y positivas en el norte (Fig. 3).

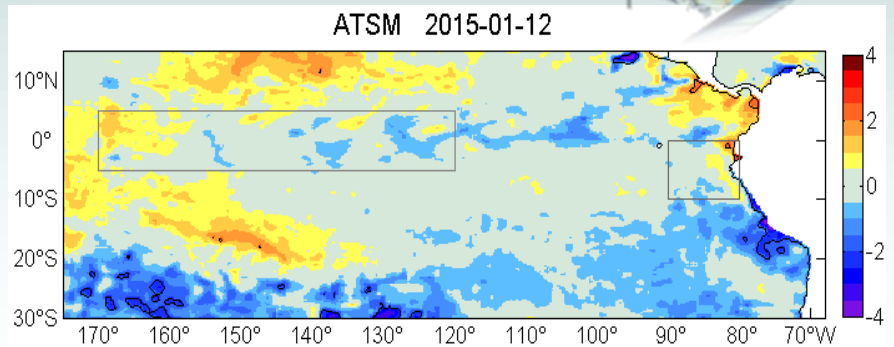


Figura 1. ATSM (°C) en el Pacífico central y regiones Niño 3.4 (rectángulo) y Niño 1+2 (cuadrado) (Fuente NOAA-AVHRR / IMARPE).

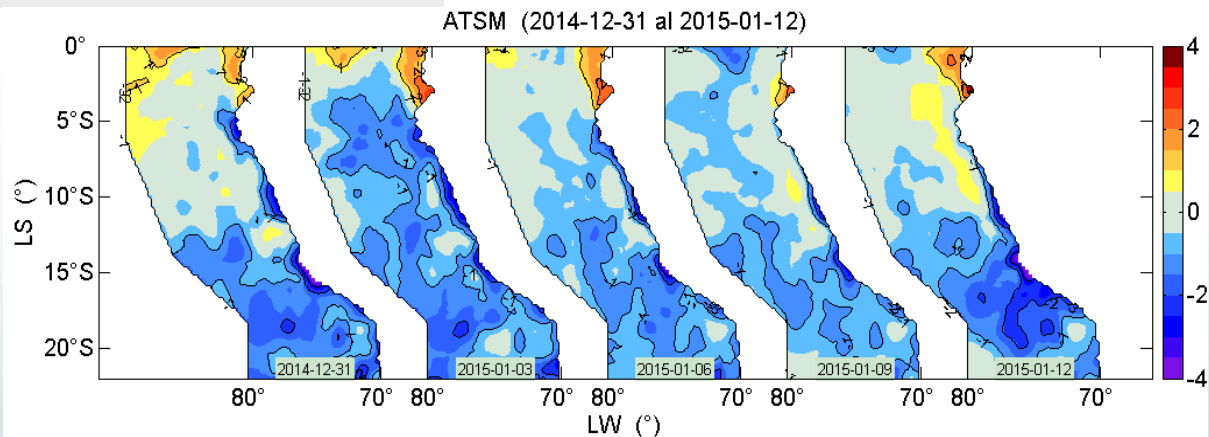


Figura 2. Distribución espacial de ATSM (°C) frente a Perú, cada tres días (Fuente NOAA-AVHRR / IMARPE).

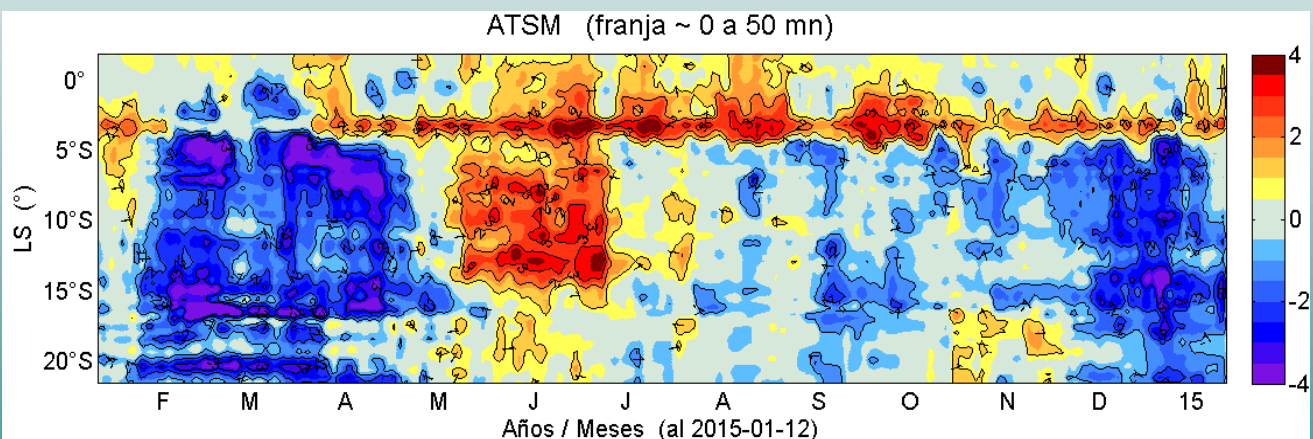


Figura 3. Diagrama Hovmöller de ATSM (°C) dentro de las ~50 mn frente a Perú, durante el periodo de un año.



Tabla 1. Promedios de temperaturas registradas por el IMARPE y anomalías respecto al patrón climatológico mensual, en el litoral costero.

2015-01-12		
Estación	TSM °C	ATSM °C
Tumbes	27.80	0.40
Paita	20.57	-0.03
San José	22.20	1.40
Chicama	18.10	0.70
Huanchaco	18.97	1.57
Chimbote	20.67	-0.63
Huacho	16.37	-0.93
Callao	16.37	0.07
Pisco	21.87	-0.83
Ilo	16.70	-0.50
(* no reportado)		

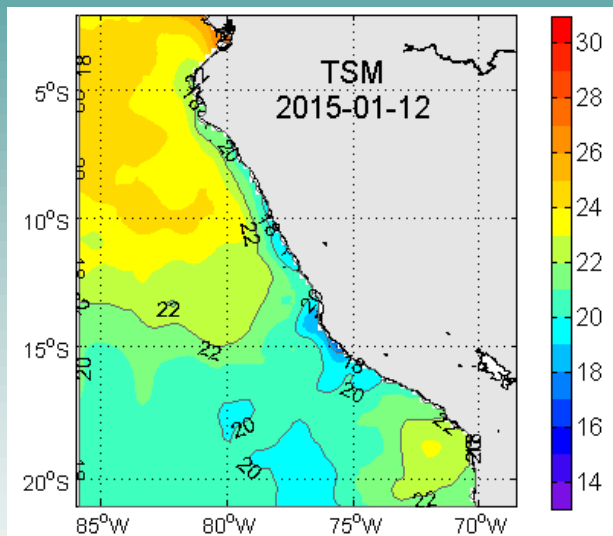


Figura 4. Distribución espacial de TSM (°C), frente a Perú (NOAA-AVHRR / IMARPE)

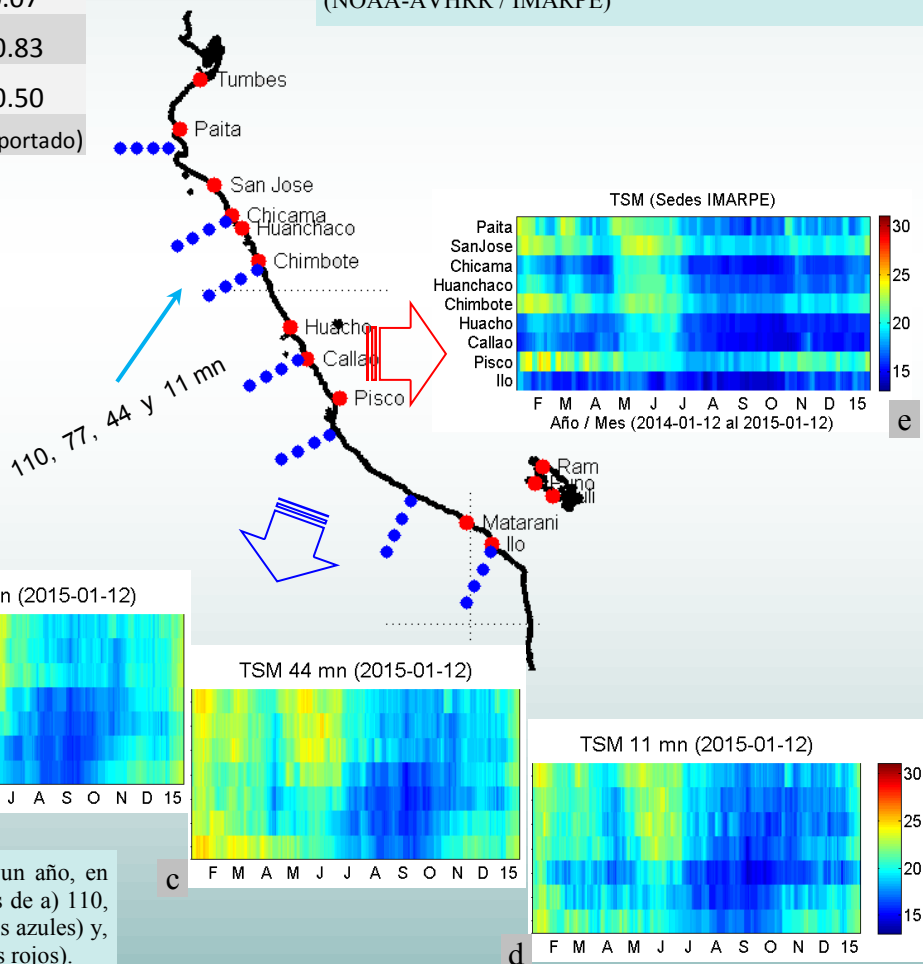


Figura 5. Diagramas Hovmöller de TSM (°C) durante un año, en puntos de monitoreo de información satelital a distancias de a) 110, b) 77, c) 44, d) 11 millas náuticas (mn) de la costa (puntos azules) y, e) en estaciones costeras registrados por IMARPE (puntos rojos).

El 12 de enero, los reportes del promedio diario de TSM del litoral costero, variaron entre 16.37 y 27.80 °C, registrados en Huacho y Tumbes respectivamente (Tab. 1).

La distribución espacial de la TSM, mostró isotermas de 22 °C cerca de la costa centro-norte y cerca de la costa en el sur, mientras que en la zona de Pisco permanecieron aguas con temperaturas < a 20 °C. En zonas oceánicas de la zona norte se observaron aguas con temperaturas > 23 °C, expandiéndose hacia la costa (Fig. 4).

Los diagramas Hovmöller, muestran que durante los últimos treinta días en el litoral predominaron temperaturas bajas (excepto en algunas bahías) (Fig. 5-e), al igual que las bajas temperaturas en puntos de monitoreo cercanos a la costa (excepto en el sur) (Fig. 5-d), mientras que en puntos de monitoreo lejanos a la costa, la zonas sur mostró temperaturas altas más o menos parecidas a las de la zona norte (Fig. 5 a-c).

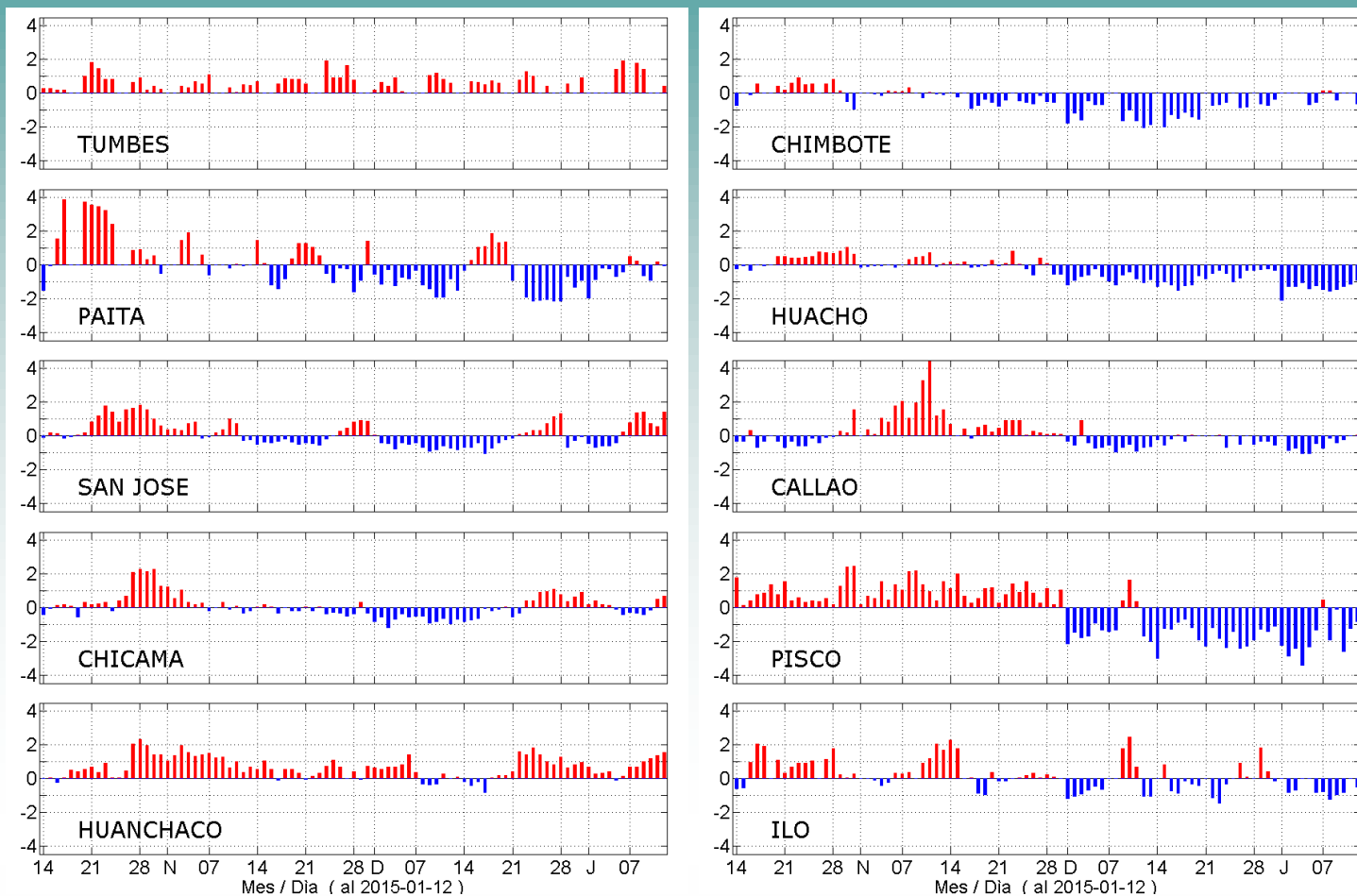


Figura 6. Series diarias de ATSM (°C) durante el último trimestre en estaciones costeras del IMARPE.

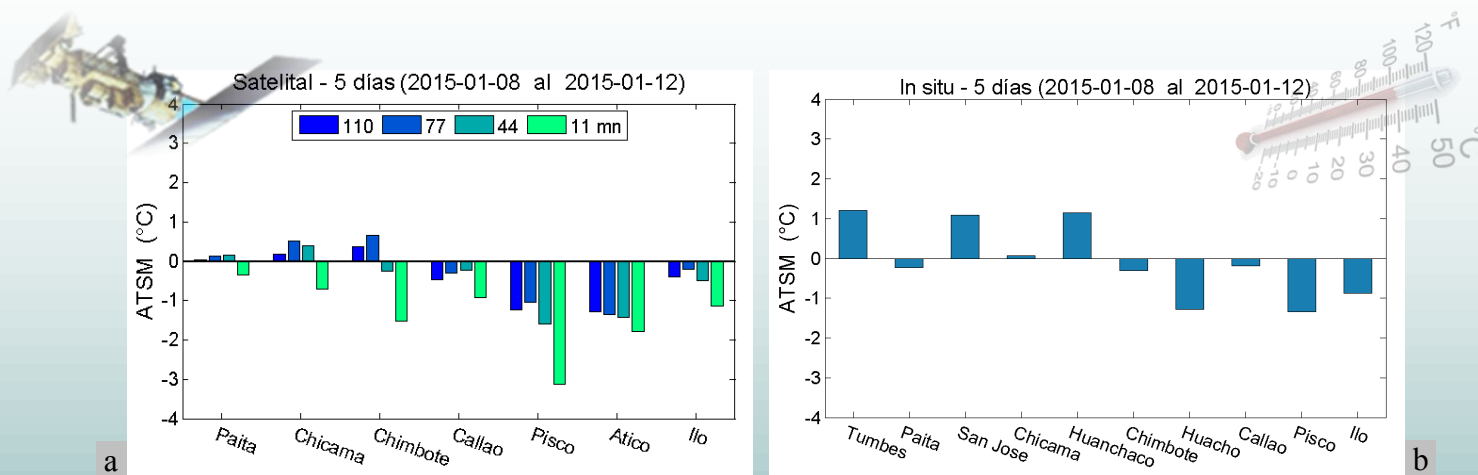


Figura 7. Promedios de las ATSM (°C), basados en: a) Observaciones satelitales en puntos de monitoreo ubicados a distancias aprox. de 110, 77, 44 y 11 millas náuticas (mn) de la costa y, b) Registros *in situ* del litoral costero.

Las ATSM del 12 de enero monitoreados en las estaciones costeras, variaron entre -0.93 y 1.57 °C, ocurridos en Huacho y Huanchaco, mostrando anomalías positivas en el norte y negativas en el sur. Los puntos de monitoreo del litoral presentaron en promedio una anomalía positiva de 0.12 °C (Tab. 1 y Fig. 6).

Los promedios de ATSM para los últimos cinco días en cada uno de los puntos de monitoreo indicaron lo siguiente: (i) Vía satélite,

dentro de las 110 mn de la costa las anomalías negativas se atenuaron, las de mayor intensidad estuvieron cerca de la costa con un valor de -3.12 °C en Pisco, así mismo se presentaron anomalías positivas de 0.65 °C frente a Chimbote (Fig. 7a). (ii) Los registros *in situ* en el litoral costero, mostraron promedios de anomalías que oscilaron entre -1.34 y 1.20 °C, que correspondieron a Pisco y Tumbes (Fig. 7b).



MONITOREO DIARIO DE LA TEMPERATURA SUPERFICIAL DEL AMBIENTE LACUSTRE DE PERU

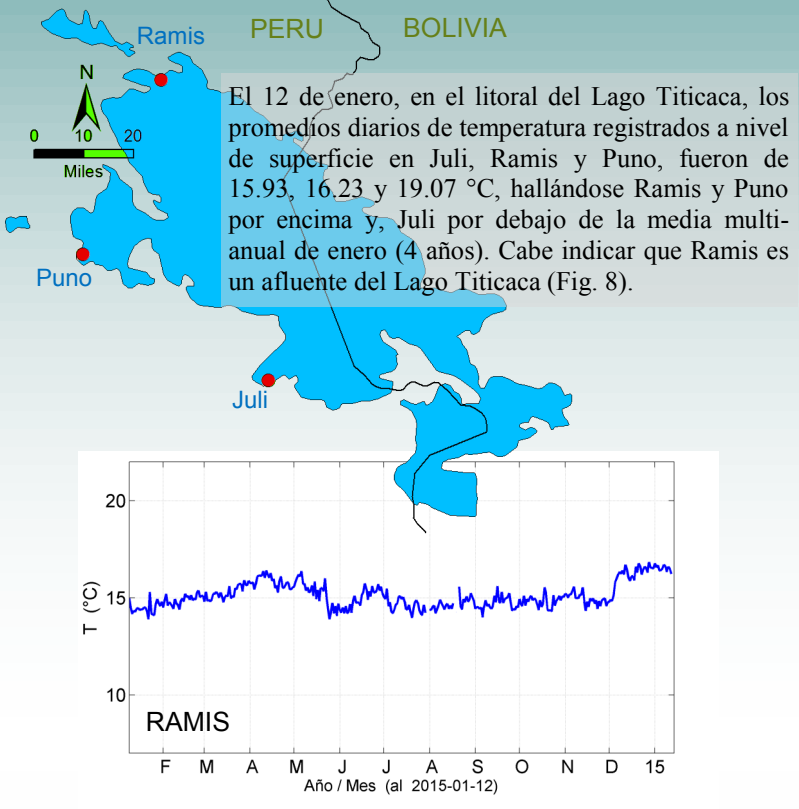
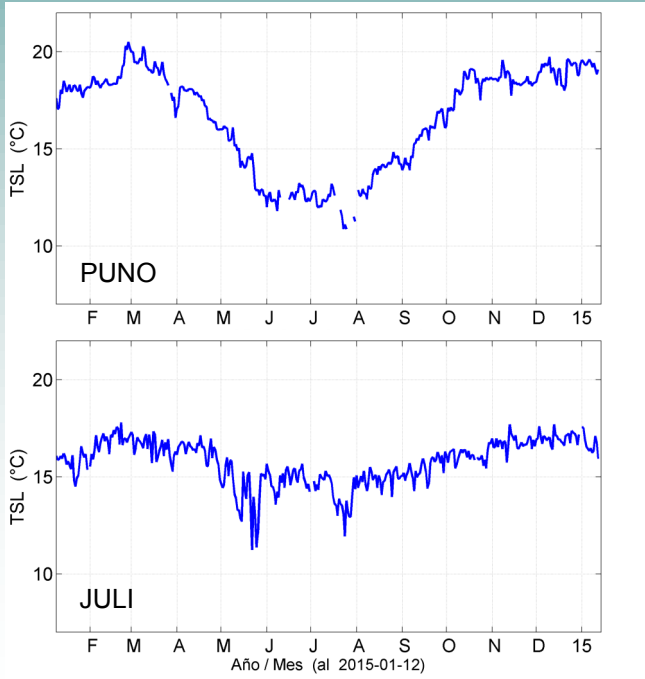


Figura 8. Series diarias de Temperatura Superficial del Lago (TSL) durante el último año, en estaciones de Puno, Juli y Ramis, registrados por el IMARPE..

SISTEMA OBSERVACIONAL PARA EL MONITOREO DE LA TEMPERATURA SUPERFICIAL DE AMBIENTES ACUATICOS

El Instituto del Mar del Perú (IMARPE), con el propósito de proveer conocimiento para el uso sostenible de los ecosistemas, tiene entre sus objetivos, monitorear las condiciones térmicas, asociado a los efectos de la variabilidad climática y del ciclo ENOS en el ambiente marino y lacustre, a través de registros *in situ* y observaciones satelitales. *In situ* los laboratorios de IMARPE registran temperaturas a nivel de superficie en el litoral costero de Tumbes, Paita, San José, Chicama, Huanchaco, Chimbote, Huacho, Callao, Pisco e Ilo, y en las estaciones del

litoral del Lago Titicaca, ubicadas en Puno, Juli y Ramis. En base a información satelital se evalúan datos de TSM procedentes del AVHRR–OISST-NCDC-NOAA, en puntos ubicados dentro de las 110 mn de la costa (Fig. 5). Los registros de temperaturas tienen una frecuencia diaria, los reportes muestran las condiciones térmicas del día a través de gráficos con información de un día, de los últimos cinco días y de periodos largos. Los resultados se difunden a través del portal web del IMARPE y vía correo electrónico.

Fecha de Monitoreo: 12 de enero del 2015
 Elaboración & Edición: Daniel Quispe Ramos / IMARPE - DGIOCC - AFIOF.
 Fuente de Datos: IMARPE (Laboratorios Costeros y Continental), / NOAA-NCDC
 Referenciar como: Boletín Diario Oceanográfico [on line], Callao, Instituto del Mar del Perú. Vol.2(013). [citado dd-mm-yyyy]. Disponible en <http:// ...>

Sugerencias:
 • Para mayor información, visitar el portal web del IMARPE (www.imarpe.gob.pe)
 • Comentarios y observaciones a: danquisper@gmail.com, afiof_tsm@imarpe.gob.pe