



El Boletín Diario Oceanográfico, del Instituto del Mar del Perú (IMARPE), reporta información relacionada a las temperaturas y anomalías del nivel de superficie del ambiente marino y lacustre

del Perú, en base a registros *in situ* y de percepción remota, con el propósito de monitorear las condiciones térmicas asociadas a los efectos de la variabilidad climática y del ciclo ENOS.

MONITOREO DIARIO DE LA TEMPERATURA SUPERFICIAL DEL AMBIENTE MARINO DE PERU

El 19 de noviembre las Anomalías de Temperatura Superficial del Mar (ATSM) que predominaron en la región Niño 3.4, corresponden a condiciones cálidas. En la región Niño 1+2 también predominaron anomalías positivas que rebasaron 1 °C, con una menor presencia de anomalías negativas (Fig. 1). Frente a Perú, las anomalías negativas que permanecían muy cerca a la costa, se expandieron ligeramente en el norte, a su vez estuvieron asociadas a una leve disipación de las contiguas anomalías positivas. Mientras que en la zona sur, las anomalías positivas permanecieron sin mayores cambios (Fig. 2). Dentro de la franja costera de aprox. 50 mn, en los últimos treinta días, predominaron condiciones frías, con presencia de condiciones neutras y de anomalías positivas (Fig. 3).

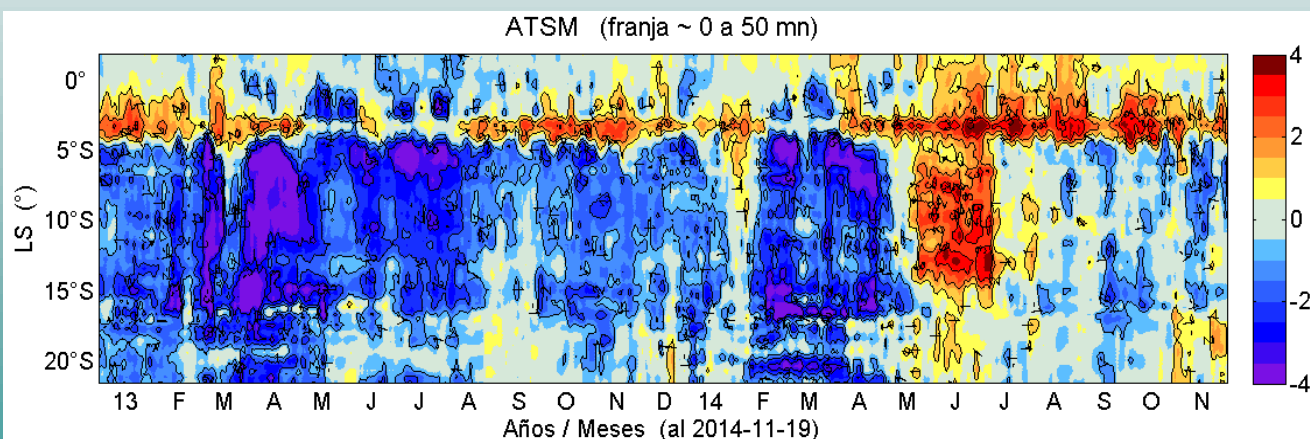
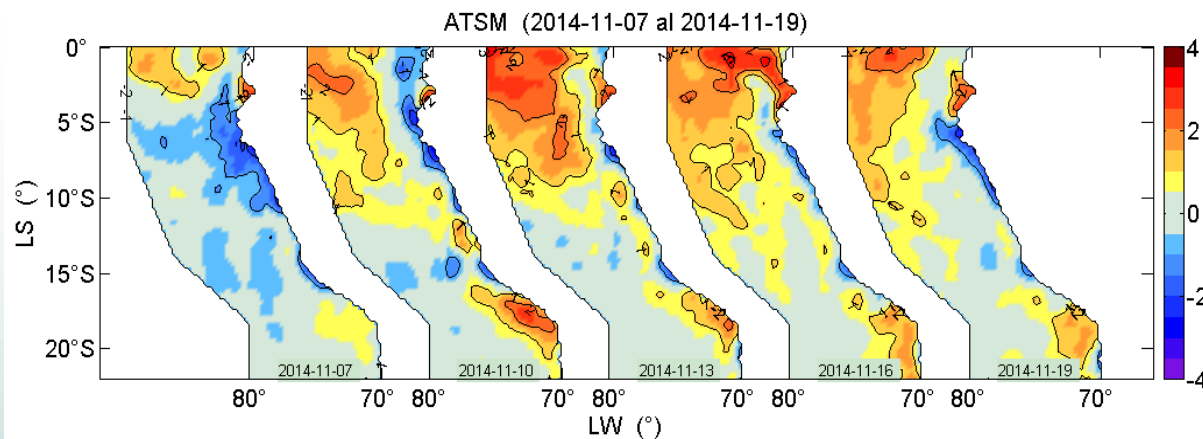
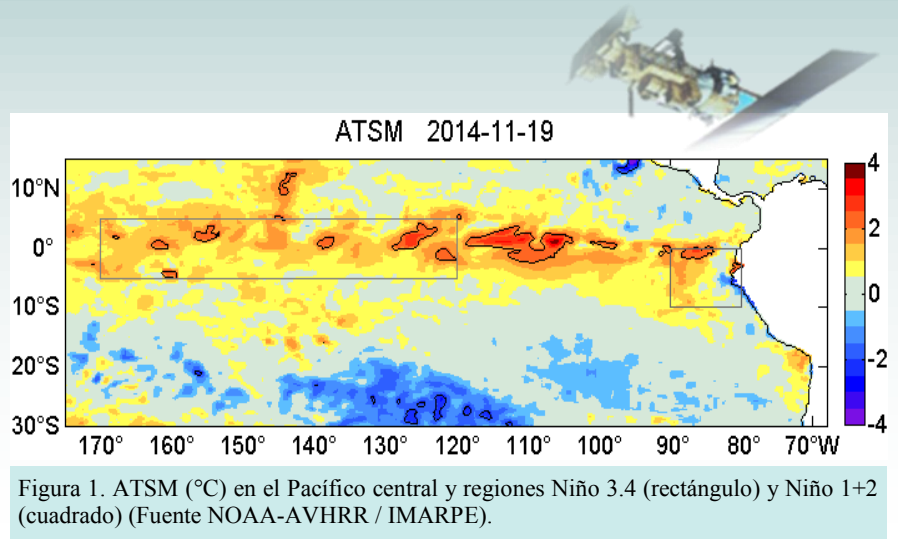




Tabla 1. Promedios de temperaturas registradas por el IMARPE y anomalías respecto al patrón climatológico mensual, en el litoral costero.

2014-11-19		
Estación	TSM °C	ATSM °C
Tumbes	26.93	0.83
Paita	18.37	0.37
San José	19.13	-0.37
Chicama	16.03	-0.17
Huanchaco	16.73	0.53
Chimbote	19.13	-0.37
Huacho	15.77	-0.03
Callao	15.73	0.63
Pisco	21.23	1.13
Ilo	14.93	-0.97
(* no reportado)		

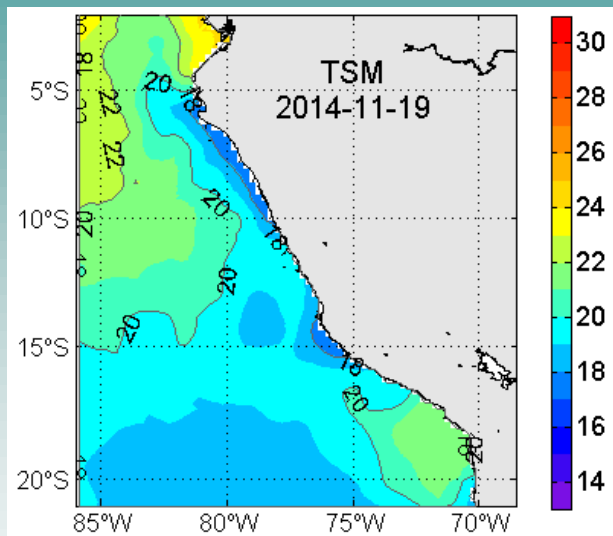


Figura 4. Distribución espacial de TSM (°C), frente a Perú (NOAA-AVHRR / IMARPE)

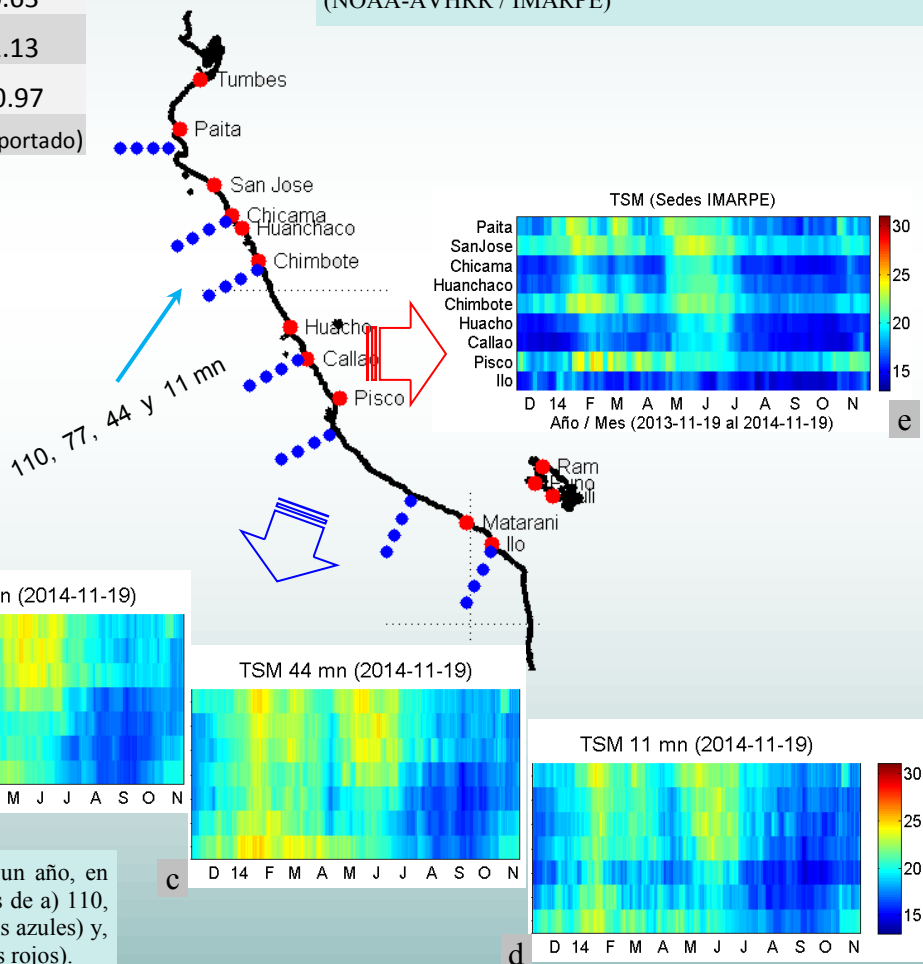


Figura 5. Diagramas Hovmöller de TSM (°C) durante un año, en puntos de monitoreo de información satelital a distancias de a) 110, b) 77, c) 44, d) 11 millas náuticas (mn) de la costa (puntos azules) y, e) en estaciones costeras registrados por IMARPE (puntos rojos).

El 19 de noviembre, en puntos de monitoreo del litoral costero, el promedio diario de la TSM varió entre 14.93 y 26.93 °C, registrados en Ilo y Tumbes respectivamente (Tab. 1). La distribución espacial de TSM frente a Perú, mostró valores elevados a lo habitual en la zona sur. La isoterma de 18 °C permaneció expandida paralela y cerca de la costa centro-norte, así como en Pisco, asociada a la presencia de aguas con temperaturas que

alcanzan los 20 °C en zonas frente a la costa norte y sur (Fig. 4). Los diagramas Hovmöller, durante los últimos treinta días muestran que en el litoral predominaron bajas temperaturas (excepto en algunas bahías) (Fig. 5-e), al igual que las bajas temperaturas en puntos cercanos a la costa (excepto en el sur) (Fig. 5-d), mientras que en puntos lejanos a la costa, la zona sur mostró temperaturas altas más o menos parecidas a las de la zona norte (Fig. 5 a-c).

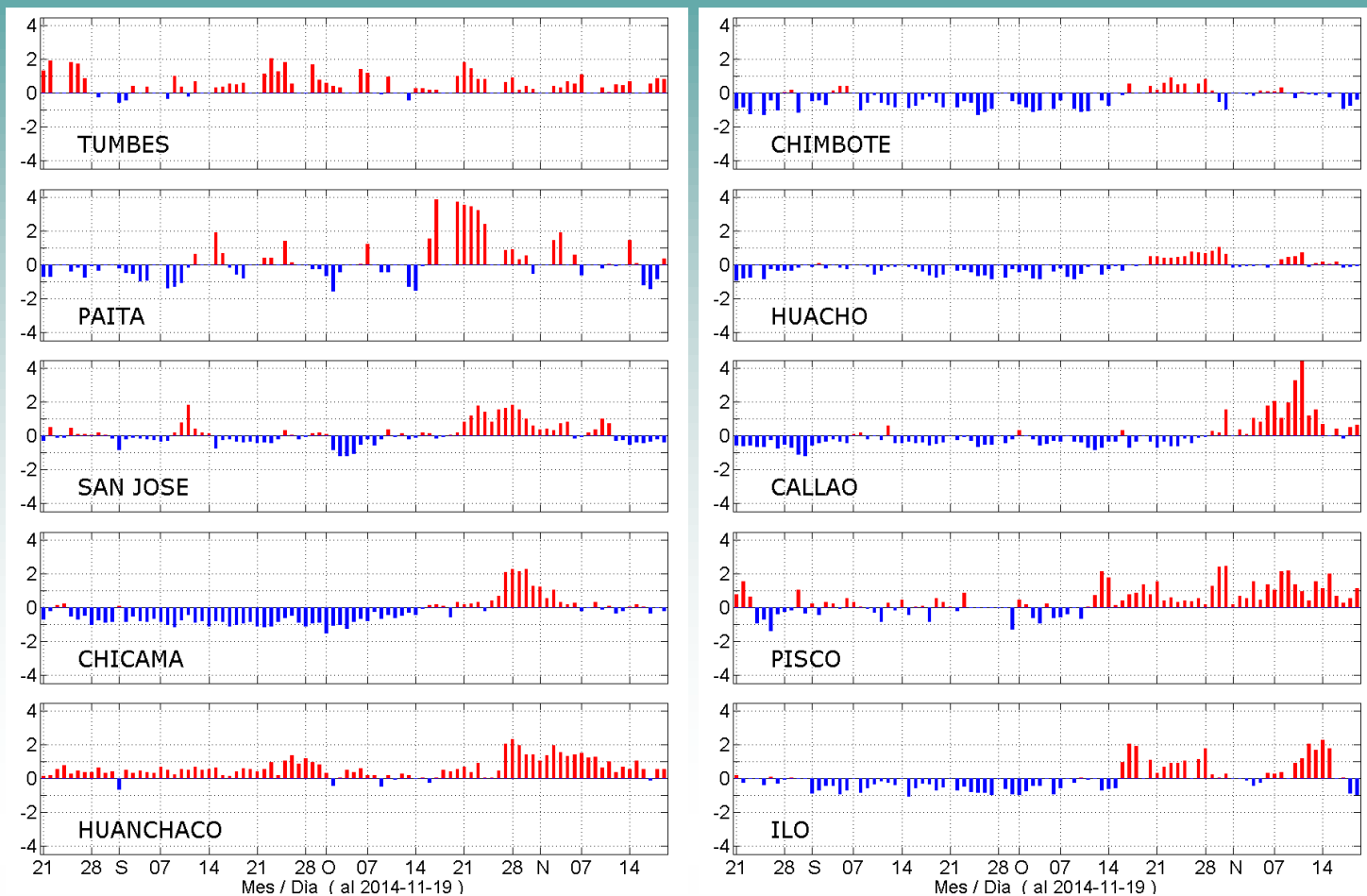


Figura 6. Series diarias de ATSM (°C) durante el último trimestre en estaciones costeras del IMARPE.

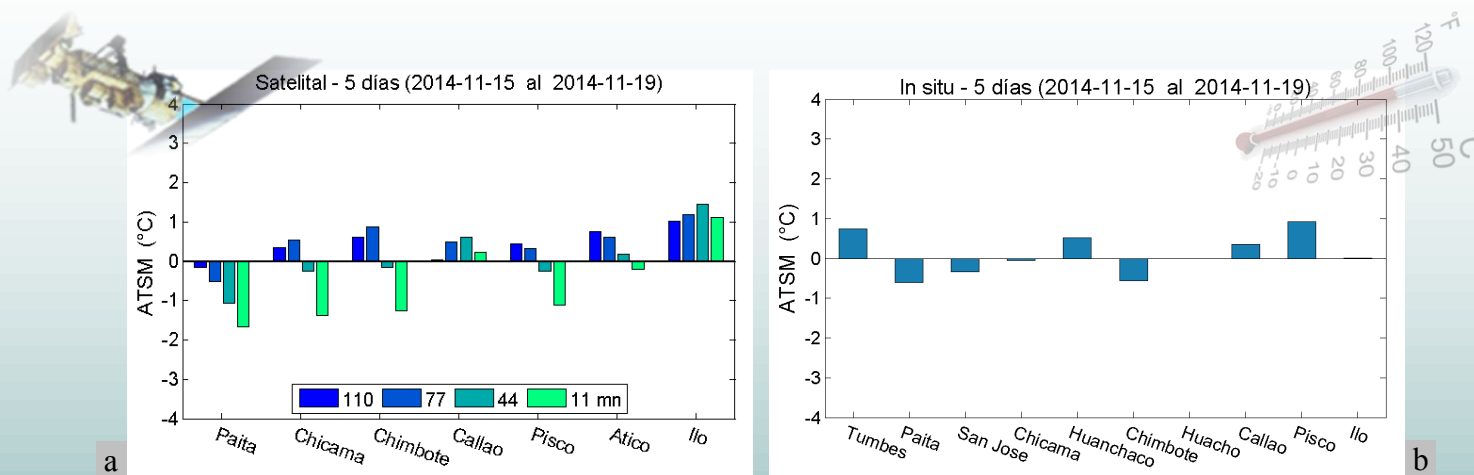


Figura 7. Promedios de las ATSM (°C), basados en: a) Observaciones satelitales en puntos de monitoreo ubicados a distancias aprox. de 110, 77, 44 y 11 millas náuticas (mn) de la costa y, b) Registros *in situ* del litoral costero.

Las ATSM del 19 de noviembre monitoreados en puntos del litoral costero variaron entre -0.97 y 1.13 °C, ocurridos en Ilo y Pisco, mostrando anomalías que oscilaron entre positivas y negativas. Los puntos de monitoreo del litoral presentaron en promedio una anomalía positiva de 0.16 °C (Tab. 1 y Fig. 6).

Los promedios de ATSM para los últimos cinco días en cada uno de los puntos indicaron lo siguiente: (i) El monitoreo vía satélite

dentro de las 110 mn de la costa, en puntos cercanos a la costa mostró anomalías negativas que llegaron a -1.67 °C frente a Paíta, así mismo en la zona sur predominaron anomalías positivas, que llegaron a 1.46 °C frente a Ilo (Fig. 7a). (ii) Los registros *in situ* en el litoral costero, mostraron promedios de anomalías que oscilaron entre -0.60 y 0.92 °C, que correspondieron a Paíta y Pisco respectivamente (Fig. 7b).



MONITOREO DIARIO DE LA TEMPERATURA SUPERFICIAL DEL AMBIENTE LACUSTRE DE PERU

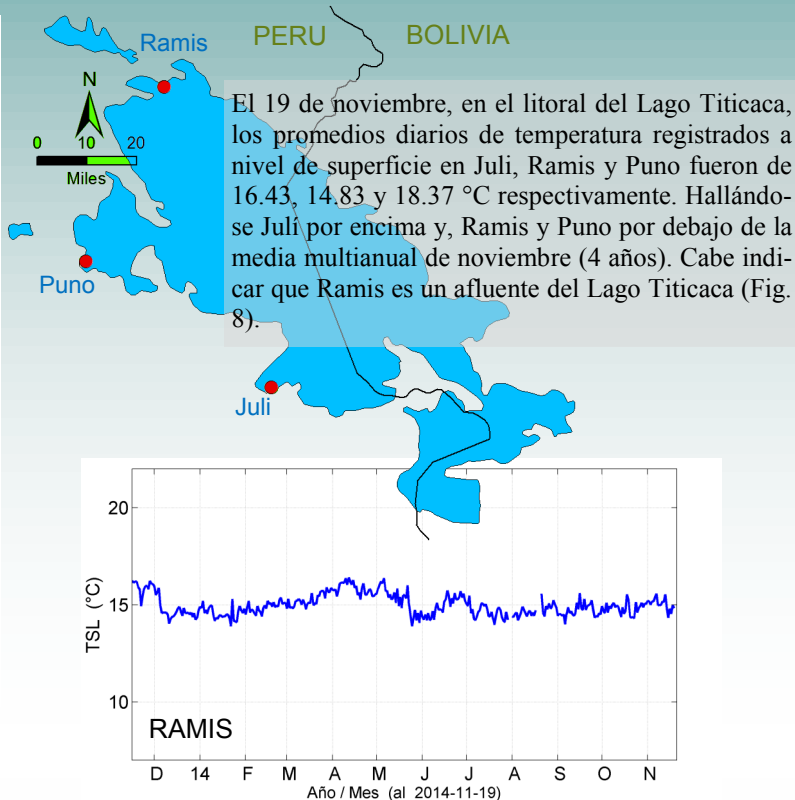
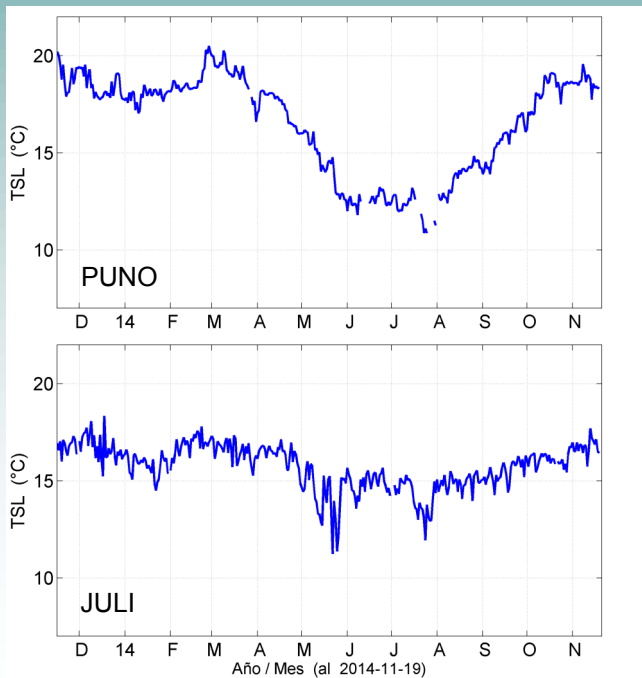


Figura 8. Series diarias de Temperatura Superficial del Lago (TSL) durante el último año, en estaciones de Puno, Juli y Ramis, registrados por el IMARPE..

SISTEMA OBSERVACIONAL PARA EL MONITOREO DE LA TEMPERATURA SUPERFICIAL DE AMBIENTES ACUATICOS

El Instituto del Mar del Perú (IMARPE), con el propósito de proveer conocimiento para el uso sostenible de los ecosistemas, tiene entre sus objetivos, monitorear las condiciones térmicas, asociado a los efectos de la variabilidad climática y del ciclo ENOS en el ambiente marino y lacustre, a través de registros *in situ* y observaciones satelitales. *In situ* los laboratorios de IMARPE registran temperaturas a nivel de superficie en el litoral costero de Tumbes, Paita, San José, Chicama, Huanchaco, Chimbote, Huacho, Callao, Pisco e Ilo, y en las estaciones del

litoral del Lago Titicaca, ubicadas en Puno, Juli y Ramis. En base a información satelital se evalúan datos de TSM procedentes del AVHRR–OISST-NCDC-NOAA, en puntos ubicados dentro de las 110 mn de la costa (Fig. 5).

Los registros de temperaturas tienen una frecuencia diaria, los reportes muestran las condiciones térmicas del día a través de gráficos con información de un día, de los últimos cinco días y de periodos largos. Los resultados se difunden a través del portal web del IMARPE y vía correo electrónico.

Fecha de Monitoreo: 19 de noviembre del 2014
 Elaboración & Edición: Daniel Quispe Ramos / IMARPE - DGIOCC - AFIOF.
 Fuente de Datos: IMARPE (Laboratorios Costeros y Continental), / NOAA-NCDC
 Referenciar como: Boletín Diario Oceanográfico [on line], Callao, Instituto del Mar del Perú. Vol.1(051). [citado dd-mm-yyyy]. Disponible en <http:// ...>

Sugerencias:
 • Para mayor información, visitar el portal web del IMARPE (www.imarpe.gob.pe)
 • Comentarios y observaciones a: danquisper@gmail.com, afiof_tsm@imarpe.gob.pe